



**แผนพัฒนาการจัดการศึษาของสถานศึษา  
ปีการศึษา ๒๕๖๕**

**ทบวงการศึษาธิการี  
ธานีศึษาจั้หัดศึษา  
สำนักงานคณะกรรมการการการธานีศึษา**

## คำนำ

แผนพัฒนาการจัดการศึกษาของสถานศึกษาวิทยาลัยการอาชีพนาทวี อาชีวศึกษาจังหวัดสงขลา สำนักงานคณะกรรมการการอาชีวศึกษา เป็นแผนพัฒนาสถานศึกษาที่เป็นไปตามกฎกระทรวงการประกันคุณภาพการศึกษา พ.ศ.๒๕๖๑ ข้อ ๓ ซึ่งกำหนดให้สถานศึกษาแต่ละสถานศึกษาจัดให้มีระบบการประกันคุณภาพสถานศึกษาภายในสถานศึกษา โดยกำหนดมาตรฐานการศึกษาของสถานศึกษาให้เป็นไปตามมาตรฐานการศึกษาแต่ละระดับและประเภทการศึกษาที่รัฐมนตรีว่าการกระทรวงศึกษาธิการ ประกาศกำหนด พร้อมทั้งจัดทำแผนพัฒนาการจัดการศึกษาของสถานศึกษาที่มุ่งคุณภาพตามมาตรฐานการศึกษา และดำเนินการตามแผนที่กำหนดไว้ จัดให้มีการประเมินผล และตรวจสอบคุณภาพการศึกษาภายในสถานศึกษา ติดตามผลการดำเนินการเพื่อพัฒนาสถานศึกษา ให้มีคุณภาพตามมาตรฐานการศึกษา และจัดส่งรายงานผลการประเมินตนเอง พร้อมแผนพัฒนาการจัดการศึกษาของสถานศึกษาให้หน่วยงานต้นสังกัด หรือหน่วยงานที่กำกับดูแลสถานศึกษาเป็นประจำทุกปีการศึกษา

แผนพัฒนาการจัดการของสถานศึกษา วิทยาลัยการอาชีพนาทวี ฉบับนี้สำเร็จลุล่วงไปด้วยดี โดยความร่วมมือร่วมใจของคณะผู้บริหาร คณะกรรมการบริหารสถานศึกษา ครูและบุคลากรทางการศึกษา ผู้ปกครอง นักเรียน นักศึกษา และศิษย์เก่า ซึ่งจะส่งผลต่อการพัฒนาคนให้เป็นกำลังที่ดีของชาติในอนาคตต่อไป



นายเยี่ยมศักดิ์ รัตนมหันต์  
ผู้อำนวยการวิทยาลัยการอาชีพนาทวี

## คำชี้แจง

แผนพัฒนาการจัดการศึกษาของสถานศึกษา วิทยาลัยการอาชีพนาทวี ฉบับนี้เป็นกระบวนการศึกษา วิเคราะห์ มาตรฐานการศึกษาของสถานศึกษาและสถานการณ์ของสถานศึกษาที่ส่งผลต่อความสำเร็จในการจัดการศึกษาของสถานศึกษาวิทยาลัยการอาชีพนาทวี โดยคณะผู้บริหาร คณะกรรมการสถานศึกษา ครูและบุคลากรทางการศึกษา ผู้ปกครอง นักเรียนนักศึกษา และศิษย์เก่า เพื่อกำหนดทิศทางและแนวทางการพัฒนาการจัดการศึกษาของสถานศึกษาให้เป็นไปตามมาตรฐานการศึกษาที่กำหนด โดยมีสาระสำคัญ คือ ข้อมูลปัจจุบันของสถานศึกษา มาตรฐานการศึกษาของสถานศึกษา ทิศทางและแนวทางการพัฒนาการจัดการศึกษาของสถานศึกษา และการดำเนินการตามแผนพัฒนาการจัดการศึกษาของสถานศึกษา เพื่อให้บรรลุซึ่งวัตถุประสงค์ในการประกันคุณภาพการศึกษาตามกฎกระทรวงการประกันคุณภาพการศึกษา พ.ศ. ๒๕๖๑

งานประกันคุณภาพและมาตรฐานการศึกษา  
วิทยาลัยการอาชีพนาทวี

## สารบัญ

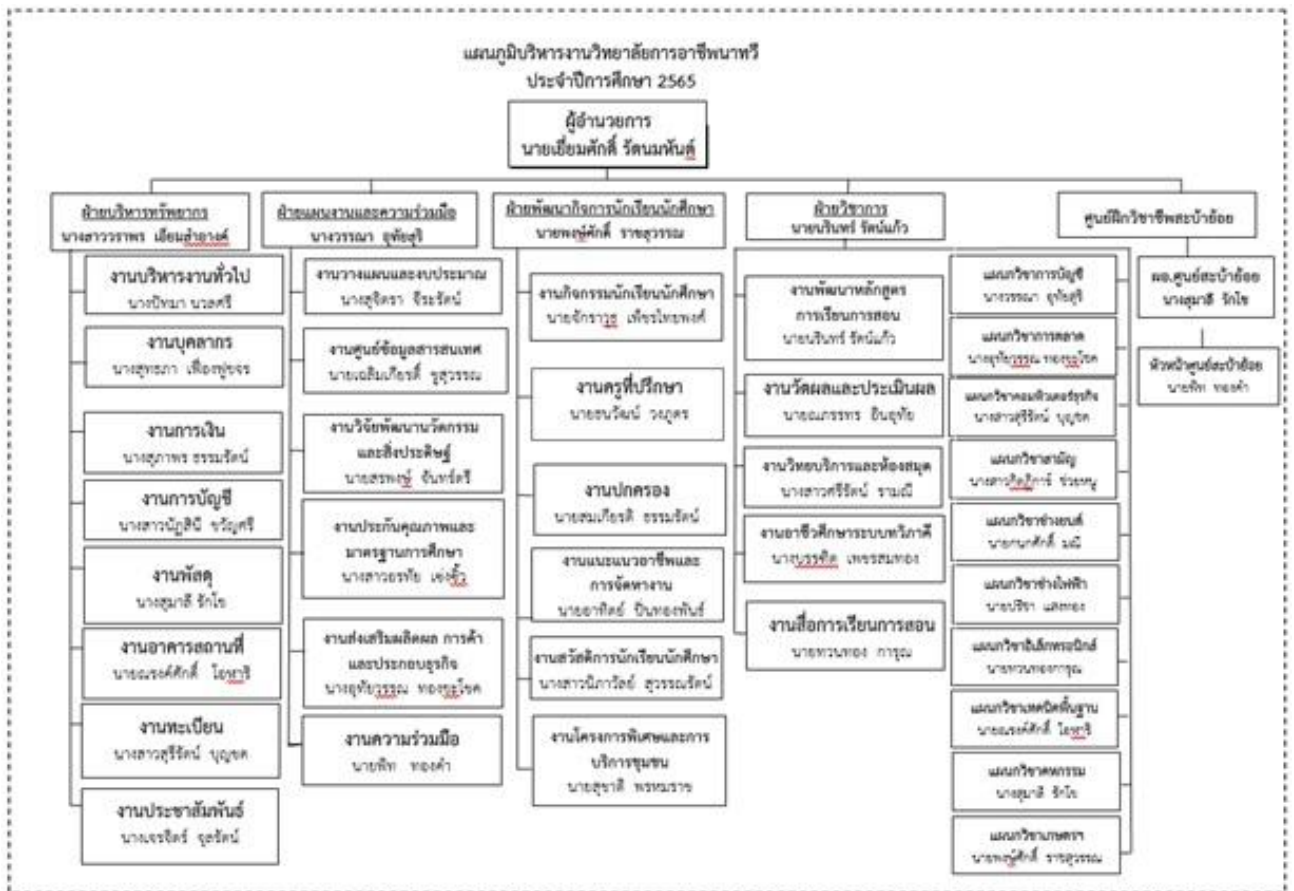
	หน้า
คำนำ	
สารบัญ	
ส่วนที่ ๑ ข้อมูลปัจจุบันของสถานศึกษา	๑
ส่วนที่ ๒ มาตรฐานการศึกษาของสถานศึกษา	๖
ส่วนที่ ๓ ทิศทางและแนวทางการพัฒนาการจัดการศึกษาของสถานศึกษา	๘
ส่วนที่ ๔ การดำเนินการตามแผนพัฒนาการจัดการศึกษาของสถานศึกษา	๓๒
ส่วนที่ ๕ การประเมินผลและตรวจสอบคุณภาพการศึกษาภายในสถานศึกษา	๔๔
ภาคผนวก	

# ส่วนที่ ๑

## ข้อมูลปัจจุบันของสถานศึกษา

### ๑.๑ แผนภูมิการบริหารสถานศึกษา

แผนภูมิโครงสร้างการบริหารสถานศึกษา  
สังกัดสำนักงานคณะกรรมการการอาชีวศึกษา พ.ศ. ๒๕๖๕



### ๑.๒ ข้อมูลด้านบุคลากร

ประเภท	ทั้งหมด (คน)	มีใบประกอบวิชาชีพ(คน)	สอนตรงสาขา (คน)
ผู้บริหาร/ ผู้รับใบอนุญาตผู้จัดการ/ ผู้อำนวยการ/ รองผู้อำนวยการ/ ผู้ช่วยผู้อำนวยการ	๓	๓	-
ข้าราชการครู/ ครูเอกชนที่ได้รับการบรรจุ/ ผู้ที่ได้รับการรับรอง	๑๒	๑๑	๑๒

ประเภท	ทั้งหมด (คน)	มีใบประกอบ วิชาชีพ(คน)	สอนตรงสาขา (คน)
ข้าราชการพลเรือน	๐	-	-
พนักงานราชการครู	๓๕	๓๔	๓๕
พนักงานราชการ(อื่น)	๒๓	-	-
ครูพิเศษสอน	๑	๑	๑
เจ้าหน้าที่	๑	-	-
บุคลากรอื่นๆ (นักการภารโรง/ ยามรักษาการ/ พนักงานขับรถ/ ฯ)	๕	-	-
<b>รวม ครู</b>	<b>๔๘</b>	<b>๔๖</b>	<b>๔๘</b>
<b>รวมทั้งสิ้น</b>	<b>๘๐</b>	<b>๔๖</b>	<b>๔๘</b>

### ๑.๓ ข้อมูลด้านผู้เรียนและผู้สำเร็จการศึกษา

#### ข้อมูลด้านผู้เรียนและผู้สำเร็จการศึกษา

ระดับชั้น	ปกติ	ทวิภาคี	ทวิศึกษา	รวม
ปวช.๑	๑๔๒	๐	๐	๑๔๒
ปวช.๒	๑๐๐	๐	๐	๑๐๐
ปวช.๓	๘๕	๐	๑๐๑	๑๘๖
<b>รวม ปวช.</b>	<b>๓๒๗</b>	<b>๐</b>	<b>๑๐๑</b>	<b>๔๒๘</b>

ระดับชั้น	ปกติ	ทวิภาคี	รวม
ปวส.๑	๔๕	๕๔	๙๙
ปวส.๒	๓๕	๓๕	๗๐
รวม ปวส.	๗๑	๘๙	๑๖๐

## ข้อมูลผู้สำเร็จการศึกษา ปีการศึกษา ๒๕๖๔

ระดับชั้น	แรกเข้า	สำเร็จการศึกษา	คิดเป็นร้อยละ
ปวช.๓	๑๒๙	๖๒	๔๘.๐๖
ปวส.๒	๑๐๕	๕๓	๕๐.๔๗
รวม	๒๓๔	๑๑๕	๔๙.๑๕

## ข้อมูลผู้สำเร็จการศึกษา ปีการศึกษา ๒๕๖๕

ระดับชั้น	แรกเข้า	สำเร็จการศึกษา	คิดเป็นร้อยละ
ปวช.๓	๑๔๐	๖๙	๔๙.๒๙
ปวส.๒	๑๓๑	๘๕	๖๔.๘๙
รวม	๒๗๑	๑๕๔	๕๖.๘๓

### ๑.๔ ข้อมูลด้านหลักสูตรการจัดการเรียนการสอนปีการศึกษา ๒๕๖๕

จำนวนสาขาวิชาที่เปิดสอนแยกตามประเภทวิชา ปวช. ,ปวส.

ประเภทวิชา	ระดับ ปวช.(สาขาวิชา)	ระดับ ปวส.(สาขาวิชา)	รวม(สาขาวิชา)
อุตสาหกรรม	๓	๓	๖
พาณิชยกรรม	๓	๓	๖
ศิลปกรรม	-	-	-
คหกรรม	-	-	-
เกษตรกรรม	-	-	-
ประมง	-	-	-
อุตสาหกรรมท่องเที่ยว	-	-	-
อุตสาหกรรมสิ่งทอ	-	-	-
เทคโนโลยีสารสนเทศและการสื่อสาร	-	-	-
<b>รวมทั้งสิ้น</b>	<b>๖</b>	<b>๖</b>	<b>๑๒</b>

### ๑.๕ ข้อมูลด้านอาคารสถานที่ปีการศึกษา ๒๕๖๕

ประเภทอาคาร	จำนวน(หลัง)
อาคารเรียน	๒
อาคารปฏิบัติการ	๒
อาคารวิทยบริการ	๑
อาคารอเนกประสงค์	๒
อาคารอื่น ๆ	๑
<b>รวมทั้งสิ้น</b>	<b>๘</b>



## ๑.๖ ข้อมูลด้านงบประมาณ ปีการศึกษา ๒๕๖๕

ประเภทงบประมาณ	จำนวน(บาท)
งบบุคลากร	๑๗,๔๓๘,๘๙๐.๐๐
งบดำเนินงาน	๘,๗๑๔,๙๕๐.๐๐
งบลงทุน	๒,๙๕๐,๐๐๐.๐๐
งบเงินอุดหนุน	๓,๙๕๔,๓๔๕.๐๐
งบรายจ่ายอื่น	๓,๑๕๑,๑๐๐.๐๐
<b>รวมทั้งสิ้น</b>	<b>๓๖,๒๐๙,๒๘๕.๐๐</b>

## ส่วนที่ ๒

### มาตรฐานการศึกษาของสถานศึกษา

มาตรฐานการศึกษาของวิทยาลัยการอาชีพนาทวี ประกอบด้วย ๓ มาตรฐาน ๑๐ ประเด็นการประเมิน ดังนี้

#### มาตรฐานที่ ๑ คุณลักษณะของผู้สำเร็จการศึกษาจากวิทยาลัยการอาชีพนาทวีที่พึงประสงค์

การจัดการศึกษาของวิทยาลัยการอาชีพนาทวี เป็นการจัดการศึกษาเพื่อพัฒนาผู้สำเร็จการศึกษาให้มีความรู้ มีทักษะและการประยุกต์ใช้เป็นไปตามมาตรฐานคุณวุฒิอาชีวศึกษาแต่ละระดับการศึกษา และมีคุณธรรม จริยธรรม คุณลักษณะที่พึงประสงค์

##### ๑.๑ ด้านความรู้

ผู้สำเร็จการศึกษาจากวิทยาลัยการอาชีพนาทวี มีความรู้ความเข้าใจเกี่ยวกับข้อเท็จจริงตามทฤษฎีหลักการและเหตุผล และแนวปฏิบัติต่างๆที่เกี่ยวข้องกับสาขาวิชาที่เรียน หรือทำงาน โดยมุ่งเน้นความรู้เชิงทฤษฎี และเหตุผลหรือข้อเท็จจริง เป็นไปตามมาตรฐานคุณวุฒิอาชีวศึกษาแต่ละระดับการศึกษา

##### ๑.๒ ด้านทักษะและการประยุกต์ใช้

ผู้สำเร็จการศึกษาจากวิทยาลัยการอาชีพนาทวี มีทักษะวิชาชีพที่ทันต่อยุคสมัยและเทคโนโลยี มาตรฐานคุณวุฒิอาชีวศึกษาแต่ละระดับการศึกษา สามารถนำไปประยุกต์ใช้ในการสร้างอาชีพ สร้างรายได้ และมีทักษะการดำรงชีวิตอยู่ร่วมกับผู้อื่นได้อย่างมีความสุขตามปรัชญาของเศรษฐกิจพอเพียง และมีสุขภาพที่ดี

##### ๑.๓ ด้านคุณธรรม จริยธรรม และคุณลักษณะที่พึงประสงค์

ผู้สำเร็จการศึกษาจากวิทยาลัยการอาชีพนาทวี มีคุณธรรม จริยธรรม จรรยาบรรณวิชาชีพ เจตคติและกิจนิสัยที่ดี ภูมิใจและรักษาเอกลักษณ์ของชาติไทยและอัตลักษณ์ของสถานศึกษา เคารพกฎหมาย เคารพสิทธิของผู้อื่น มีจิตสาธารณะ มีจิตสำนึกรักษ์สิ่งแวดล้อม มีความรับผิดชอบต่อบทบาทหน้าที่ของตนเอง ตามระบอบประชาธิปไตยอันมีพระมหากษัตริย์ทรงเป็นประมุข

#### มาตรฐานที่ ๒ การจัดการศึกษาของวิทยาลัยการอาชีพนาทวี

วิทยาลัยการอาชีพนาทวี มีครูที่มีคุณวุฒิการศึกษาและจำนวนตามเกณฑ์ที่กำหนด ใช้หลักสูตร ฐานสมรรถนะในการจัดการเรียนการสอนที่เน้นผู้เรียนเป็นสำคัญ และบริหารจัดการทรัพยากรของสถานศึกษาอย่างมีประสิทธิภาพ มีความสำเร็จในการดำเนินการตามนโยบายสำคัญของสำนักงานคณะกรรมการการอาชีวศึกษา ประกอบด้วยประเด็นการประเมิน ดังนี้

##### ๒.๑ ด้านหลักสูตร

วิทยาลัยการอาชีพนาทวี ใช้หลักสูตรฐานสมรรถนะที่สอดคล้องกับความต้องการของผู้เรียน ชุมชน สถานประกอบการ ตลาดแรงงาน มีการปรับปรุงวิชาเดิม หรือกำหนดรายวิชาใหม่ หรือกลุ่มวิชาเพิ่มเติมให้ทันต่อการเปลี่ยนแปลงของเทคโนโลยีและความต้องการของสถานประกอบการและตลาดแรงงาน โดยความร่วมมือกับสถานประกอบการหรือหน่วยงานที่เกี่ยวข้อง

##### ๒.๒ ด้านการจัดการเรียนการสอน

วิทยาลัยการอาชีพนาทวี มีครูที่มีคุณวุฒิการศึกษาและมีจำนวนตามเกณฑ์ที่กำหนด ได้รับการพัฒนาอย่างเป็นระบบและต่อเนื่องเพื่อเป็นผู้ที่มีความพร้อมทั้งด้านคุณธรรม จริยธรรมและความรู้

ความสามารถทางวิชาการและวิชาชีพ จัดการสอนที่เน้นผู้เรียนเป็นสำคัญ ตอบสนองความต้องการของผู้เรียน ทั้งวัยเรียนและวัยทำงาน ตามหลักสูตรมาตรฐานคุณวุฒิอาชีวศึกษาแต่ละระดับการศึกษา ตามระเบียบหรือ ข้อบังคับเกี่ยวกับการจัดการศึกษาและการประเมินผลการเรียนของแต่ละหลักสูตร ส่งเสริม สนับสนุน กำกับ ดูแลให้ครูจัดการเรียนการสอนรายวิชาให้ถูกต้อง ครบถ้วน สมบูรณ์

### ๒.๓ ด้านการบริหารจัดการ

วิทยาลัยการอาชีพนาทวี บริหารจัดการบุคลากร สภาพแวดล้อม ภูมิทัศน์ อาคารสถานที่ ห้องเรียน ห้องปฏิบัติการ โรงฝึกงาน ศูนย์วิทยบริการ สื่อ แหล่งเรียนรู้ เทคโนโลยีสารสนเทศ ครุภัณฑ์ และงบประมาณของสถานศึกษาที่มีอยู่อย่างเต็มศักยภาพและมีประสิทธิภาพ

### ๒.๔ ด้านการนำนโยบายสู่การปฏิบัติ

วิทยาลัยการอาชีพนาทวี มีความสำเร็จในการดำเนินการบริหารจัดการสถานศึกษาตามนโยบายสำคัญที่สำนักงานคณะกรรมการการอาชีวศึกษามอบหมาย โดยความร่วมมือของผู้บริหาร ครู บุคลากรทางการศึกษาและผู้เรียน รวมทั้งการช่วยเหลือ ส่งเสริม สนับสนุนจากผู้ปกครอง ชุมชน สถานประกอบการ และหน่วยงานที่เกี่ยวข้องทั้งภาครัฐและภาคเอกชน

## มาตรฐานที่ ๓ การสร้างสังคมแห่งการเรียนรู้

วิทยาลัยการอาชีพนาทวี ทำความร่วมมือกับบุคคล ชุมชน สถานประกอบการ และองค์กรต่างๆ เพื่อสร้างสังคมให้เป็นสังคมแห่งการเรียนรู้ มีการจัดทำนวัตกรรม สิ่งประดิษฐ์ งานสร้างสรรค์ งานวิจัย ประกอบด้วยการประเมิน ประเมิน ดังนี้

### ๓.๑ ด้านความร่วมมือในการสร้างสังคมให้เป็นสังคมแห่งการเรียนรู้

วิทยาลัยการอาชีพนาทวี มีการสร้างความร่วมมือกับบุคคล ชุมชน สถานประกอบการ และองค์กรต่างๆ ทั้งในประเทศและต่างประเทศในการจัดการศึกษา การจัดทรัพยากรทางการศึกษา กระบวนการเรียนรู้ การบริหารทางวิชาการและวิชาชีพ โดยใช้เทคโนโลยีที่เหมาะสม เพื่อพัฒนาผู้เรียนและคนในชุมชนสู่สังคมแห่งการเรียนรู้

### ๓.๒ ด้านนวัตกรรม สิ่งประดิษฐ์ งานสร้างสรรค์ งานวิจัย

วิทยาลัยการอาชีพนาทวี ส่งเสริมสนับสนุนให้มีการจัดทำนวัตกรรม สิ่งประดิษฐ์ งานสร้างสรรค์ งานวิจัย โดยผู้บริหาร ครู บุคลากรทางการศึกษา ผู้เรียน หรือร่วมมือกับบุคคล ชุมชน สถานประกอบการ และองค์กรต่างๆ ที่สามารถนำไปใช้ประโยชน์ได้ตามวัตถุประสงค์ของนวัตกรรม สิ่งประดิษฐ์ งานสร้างสรรค์ งานวิจัยนั้นๆ และเผยแพร่สู่สาธารณชน

## ส่วนที่ ๓

### ทิศทางและแนวทางการพัฒนาการจัดการศึกษาของสถานศึกษา

ผลการศึกษา วิเคราะห์ มาตรฐานการศึกษาของสถานศึกษา และสภาพการณ์ของสถานศึกษาทั้งภายในและภายนอก สามารถนำมากำหนดทิศทางและแนวทางการพัฒนาการจัดการศึกษาของสถานศึกษา ดังนี้

#### ๓.๑ วิสัยทัศน์ (Vision)

หมายถึง ความคาดหวังของสถานศึกษาที่ต้องการให้บรรลุผลตามเจตนารมณ์ที่มุ่งคุณภาพตามมาตรฐานการศึกษาของสถานศึกษา

วิทยาลัยการอาชีพนาทวี กำหนดวิสัยทัศน์ของวิทยาลัยนาทวี ไว้ดังนี้

“เราจะมุ่งเน้นผลิตและพัฒนาผู้เรียนให้ได้มาตรฐานการอาชีวศึกษาและสอดคล้องกับความต้องการของตลาดแรงงาน โดยยึดหลักปรัชญาของเศรษฐกิจพอเพียง”

#### ๓.๒ พันธกิจ (Mision)

หมายถึง ภารกิจที่สถานศึกษาจะต้องทำเพื่อให้ความคาดหวังที่กำหนดไว้ประสบความสำเร็จ โดยในแต่ละพันธกิจจะกำหนดเป้าประสงค์ (Goals) รองรับเพื่อระบุผลจากการดำเนินงานตามพันธกิจ

วิทยาลัยการอาชีพนาทวี กำหนดพันธกิจเพื่อให้บรรลุซึ่งวิสัยทัศน์ที่กำหนดไว้ ดังนี้

พันธกิจที่ ๑ จัดการเรียนการสอนให้ตรงกับหลักสูตรของสำนักงานคณะกรรมการ การอาชีวศึกษา ให้มีคุณภาพมาตรฐาน และมีทักษะในการใช้เทคโนโลยีสารสนเทศ

พันธกิจที่ ๒ ยกกระดับคุณภาพกำลังคนสายอาชีพให้ได้มาตรฐานสากล

พันธกิจที่ ๓ ผลิตกำลังคนสายวิชาชีพ ระดับกึ่งฝีมือ ระดับฝีมือ ระดับเทคนิค ให้ตรงกับความ ต้องการของภาคอุตสาหกรรม และบริการ

พันธกิจที่ ๔ ส่งเสริม พัฒนาองค์ความรู้ ด้านการวิจัย สิ่งประดิษฐ์และนวัตกรรม

พันธกิจที่ ๕ ครู บุคลากรทางการศึกษา นักเรียน นักศึกษา เกิดความตระหนัก และน้อมนำหลักปรัชญาของเศรษฐกิจพอเพียงไปปฏิบัติในการดำเนินชีวิต เพื่อให้เกิด ความพอประมาณมีเหตุผล และมีภูมิคุ้มกัน

พันธกิจที่ ๖ พัฒนาการศึกษาและสร้างความสมานฉันท์ให้เกิดในสังคมพหุวัฒนธรรมเขตพัฒนาพิเศษเฉพาะกิจจังหวัดชายแดนภาคใต้

#### ๓.๓ กลยุทธ์ (Strategy)

หมายถึง การกำหนดวิธีการดำเนินงานของแต่ละพันธกิจเพื่อให้ประสบความสำเร็จตามเป้าประสงค์ที่กำหนดไว้

## วิทยาลัยการอาชีพนาทวี กำหนดกลยุทธ์ในแต่ละพันธกิจไว้ดังนี้

ที่	พันธกิจ	ที่	กลยุทธ์
๑	จัดการเรียนการสอนให้ตรงกับหลักสูตรของสำนักงานคณะกรรมการการอาชีวศึกษาให้มีคุณภาพมาตรฐานและมีทักษะในการใช้เทคโนโลยีสารสนเทศ	๑	จัดการเรียนการสอนหรืออบรมความรู้ให้นักเรียน นักศึกษาหรือผู้เข้ารับการฝึกอบรมเข้าใจข้อเท็จจริง ทฤษฎีหลักการและเหตุผลเป็นไปตามมาตรฐาน คุณวุฒิอาชีวศึกษาแต่ละระดับการศึกษาหรือมาตรฐานรายวิชา
		๒	จัดการเรียนการสอนหรืออบรมให้นักเรียนนักศึกษาหรือผู้เข้ารับการฝึกอบรมมีทักษะวิชาชีพที่ทันต่อยุคสมัยและเทคโนโลยี ตามมาตรฐานคุณวุฒิอาชีวศึกษาแต่ละระดับการศึกษาหรือมาตรฐานรายวิชา
		๓	จัดอบรมหรือบูรณาการ การเรียนการสอนให้นักเรียน นักศึกษาหรือผู้เข้ารับการฝึกอบรมมีคุณธรรม จริยธรรมและคุณลักษณะที่พึงประสงค์
๒	ยกระดับคุณภาพกำลังคนสายอาชีพให้ได้มาตรฐานสากล	๑	ใช้หลักสูตรฐานสมรรถนะที่สอดคล้องกับความต้องการของผู้เรียน ชุมชน สถานประกอบการ ตลาดแรงงาน มีการปรับปรุงวิชาเดิมหรือกำหนดรายวิชาใหม่ให้ทันต่อการเปลี่ยนแปลงของเทคโนโลยี โดยความร่วมมือกับสถานประกอบการหรือหน่วยงานที่เกี่ยวข้อง
		๒	จัดการเรียนการสอน โดยมีครูที่มีคุณวุฒิการศึกษา และจำนวนตามเกณฑ์ที่กำหนด และได้รับการพัฒนาอย่างต่อเนื่อง เป็นผู้มีความพร้อมด้านคุณธรรม จริยธรรมและความรู้ทางวิชาการ ตอบสนองความต้องการของผู้เรียน ตามหลักสูตรมาตรฐานคุณวุฒิอาชีวศึกษาแต่ละระดับหรือมาตรฐานรายวิชา ตามระเบียบข้อบังคับเกี่ยวกับการจัดการศึกษาและการประเมินผลให้ถูกต้องสมบูรณ์
		๓	บริหารจัดการบุคลากร สภาพแวดล้อม ภูมิทัศน์ อาคารสถานที่ ห้องเรียนห้องปฏิบัติการ โรงฝึกงาน ศูนย์วิทยบริการ สื่อ แหล่งเรียนรู้ เทคโนโลยีสารสนเทศ ครุภัณฑ์ และงบประมาณอย่างเต็มศักยภาพและมีประสิทธิภาพ
		๔	นำนโยบายสู่การปฏิบัติจนมีความสำเร็จในการดำเนินการบริหารจัดการสถานศึกษา ตามนโยบายสำคัญที่สำนักงานคณะกรรมการการอาชีวศึกษา มอบหมายโดยความร่วมมือกับทุกภาคส่วน

ที่	พันธกิจ	ที่	กลยุทธ์
๓	ผลิตกำลังคนสายวิชาชีพ ระดับกึ่งฝีมือ ระดับฝีมือ ระดับเทคนิค ให้ตรงกับความต้องการของภาคอุตสาหกรรม และบริการ	๑	สร้างความร่วมมือกับบุคคล ชุมชน สถานประกอบการ และองค์กรต่างๆ ในการจัดการศึกษา จัดการทรัพยากรทางการศึกษา กระบวนการเรียนรู้ การบริหารวิชาการวิชาชีพ โดยใช้เทคโนโลยีที่เหมาะสม เพื่อพัฒนาผู้เรียนและคนในชุมชนสู่สังคมแห่งการเรียนรู้
๔	ส่งเสริม พัฒนางองค์ความรู้ ด้านการวิจัย สิ่งประดิษฐ์และนวัตกรรม	๑	ส่งเสริมสนับสนุนให้มีการจัดทำนวัตกรรมสิ่งประดิษฐ์ งานสร้างสรรค์ งานวิจัย โดยผู้บริหาร ครู บุคลากรทางการศึกษา ผู้เรียน โดยร่วมมือกับชุมชน เพื่อให้เกิดงานสร้างสรรค์ และสามารถนำไปใช้ประโยชน์และเผยแพร่สู่สังคม
๕	ครู บุคลากรทางการศึกษา นักเรียน นักศึกษา เกิดความตระหนัก และน้อมนำหลักปรัชญาของเศรษฐกิจพอเพียงไปปฏิบัติในการดำเนินชีวิต เพื่อให้เกิด ความพอประมาณมีเหตุผล และมีภูมิคุ้มกัน	๑	สนับสนุนให้ผู้บริหาร ครู บุคลากร ผู้เรียน ทุกคนนำหลักปรัชญาของเศรษฐกิจพอเพียงมาใช้ในชีวิตประจำวัน และการบริหารงาน
๖	พัฒนาการศึกษาและสร้างความสมานฉันท์ ให้เกิดในสังคมพหุวัฒนธรรมเขตพัฒนา พิเศษเฉพาะกิจจังหวัดชายแดนภาคใต้	๑	ส่งเสริมให้สถานศึกษาจัดการเรียนรู้การอยู่ร่วมกันในสังคมพหุวัฒนธรรมบนพื้นฐานของคุณธรรม และจริยธรรม

### ๓.๔ พันธกิจ กลยุทธ์ เป้าประสงค์ แผนงานโครงการตัวชี้วัด

วิทยาลัยการอาชีพนาทวี ได้จัดทำแผนพัฒนาการจัดการศึกษาของสถานศึกษาเพื่อกำหนดทิศทางและแนวทางในการขับเคลื่อนคุณภาพการจัดการศึกษาของสถานศึกษาให้มีคุณภาพตามมาตรฐานการศึกษาของสถานศึกษา เพื่อให้บรรลุซึ่งวิสัยทัศน์ของสถานศึกษาดังต่อไปนี้

**พันธกิจที่ ๑ จัดการเรียนรู้การสอนให้ตรงกับหลักสูตรของสำนักงานคณะกรรมการการอาชีวศึกษาให้มีคุณภาพมาตรฐานและมีทักษะในการใช้เทคโนโลยีสารสนเทศ** มีจำนวน ๓ กลยุทธ์ดังนี้

#### ๑. วัตถุประสงค์

๑.๑ เพื่อให้ผู้เรียนมีคุณภาพตามหลักสูตร

๑.๒ เพื่อพัฒนาคุณภาพการจัดการเรียนการสอนให้มีคุณภาพตามมาตรฐานการอาชีวศึกษา

#### ๒. กลยุทธ์

**๒.๑ กลยุทธ์ที่ ๑** จัดการเรียนรู้การสอนหรืออบรมความรู้ให้นักเรียนนักศึกษาหรือผู้เข้ารับการฝึกอบรมเข้าใจข้อเท็จจริงทฤษฎีหลักการและเหตุผลเป็นไปตามมาตรฐานคุณวุฒิอาชีวศึกษาแต่ละระดับการศึกษาหรือมาตรฐานรายวิชา

**๒.๑.๑ เป้าประสงค์** นักเรียนนักศึกษาหรือผู้เข้ารับการฝึกอบรมสามารถสอบผ่านภาคทฤษฎีตามมาตรฐานคุณวุฒิอาชีวศึกษาแต่ละระดับการศึกษาหรือมาตรฐานรายวิชา

#### ๒.๑.๒ แผนงานโครงการ

๑) โครงการทดสอบมาตรฐานวิชาชีพ

๒) โครงการพัฒนาหลักสูตรฐานสมรรถนะ

๓) โครงการพัฒนาสื่อการเรียนการสอน

๔) โครงการพัฒนาหลักสูตรให้สอดคล้องกับความต้องการของสถานประกอบการ

๕) โครงการจัดอบรมการวัดและประเมินผลทางการศึกษา

#### ๒.๑.๓ ตัวชี้วัด

๑) ผู้สำเร็จการศึกษา มีความรู้ภาคทฤษฎีตามมาตรฐานคุณวุฒิอาชีวศึกษาแต่ละระดับหรือมาตรฐานรายวิชา

๒) สถานศึกษามีการพัฒนาหลักทฤษฎีรายวิชาที่สอดคล้องกับความต้องการของสถานประกอบการ ชุมชน

๓) สถานศึกษามีกิจกรรมเสริมหลักสูตรเพื่อพัฒนาความรู้ภาคทฤษฎีของผู้เรียนตามมาตรฐานคุณวุฒิอาชีวศึกษาแต่ละระดับหรือมาตรฐานรายวิชา

๔) ผู้เรียนมีคุณลักษณะที่พึงประสงค์ให้ตรงตามศักยภาพของผู้เรียนและระดับคุณวุฒิของแต่ละประเภทวิชาและสาขาวิชา

๕) ผู้สำเร็จการศึกษามีผลการประเมินภาคทฤษฎีตามมาตรฐานวิชาชีพแต่ละหลักสูตรหรือมาตรฐานรายวิชาผ่านเกณฑ์ ไม่น้อยกว่าร้อยละ ๘๐

**๒.๒ กลยุทธ์ที่ ๒** จัดการเรียนการสอนหรืออบรมให้นักเรียนนักศึกษาหรือผู้เข้ารับการฝึกอบรมมีทักษะวิชาชีพที่ทันต่อยุคสมัยและเทคโนโลยี ตามมาตรฐานคุณวุฒิอาชีวศึกษาแต่ละระดับการศึกษาหรือมาตรฐานรายวิชา

**๒.๒.๑ เป้าประสงค์** นักเรียนนักศึกษาหรือผู้เข้ารับการอบรมสามารถสอบผ่านภาคปฏิบัติตามมาตรฐานคุณวุฒิอาชีวศึกษาแต่ละระดับหรือมาตรฐานรายวิชาที่มีทักษะวิชาชีพที่ทันต่อ ยุคสมัยและเทคโนโลยี ตามมาตรฐานคุณวุฒิอาชีวศึกษา

**๒.๒.๒ แผนงานโครงการ**

- ๑) โครงการส่งเสริมการประกอบอาชีพอิสระในกลุ่มผู้เรียนอาชีวะ
- ๒) โครงการแข่งขันทักษะวิชาชีพ
- ๓) โครงการส่งเสริมการจัดทำผลงานวิจัย นวัตกรรม สิ่งประดิษฐ์ของคนรุ่นใหม่
- ๔) โครงการความร่วมมือกับสถานประกอบการในการจัดการเรียนการสอน
- ๕) โครงการบริการวิชาชีพสู่ชุมชน วิทยาลัยการอาชีพนาทวี

**๒.๑.๓ ตัวชี้วัด**

๑) ผู้สำเร็จการศึกษามีความรู้ภาคปฏิบัติตามมาตรฐานคุณวุฒิอาชีวศึกษาหรือมาตรฐานรายวิชา

๒) สถานศึกษาสามารถพัฒนาทักษะการปฏิบัติในรายวิชาได้ตามเงื่อนไขของหลักสูตร

๓) สถานศึกษาต้องจัดให้ผู้เรียนจัดทำโครงการพัฒนาทักษะวิชาชีพที่สอดคล้องกับสาขาวิชาที่เรียนนำไปสู่การปฏิบัติในอาชีพตามที่กำหนดไว้ในหลักสูตร

๔) สถานศึกษามีความร่วมมือในการจัดการศึกษากับสถานประกอบการ ในการฝึกประสบการณ์ทักษะวิชาชีพ และการศึกษาระบบทวิภาคี

๕) ผู้สำเร็จการศึกษามีผลการประเมินภาคปฏิบัติตามมาตรฐานวิชาชีพหรือมาตรฐานรายวิชาแต่ละหลักสูตรผ่านเกณฑ์ ไม่น้อยกว่าร้อยละ ๘๐

**๒.๓ กลยุทธ์ที่ ๓** จัดอบรมหรือบูรณาการ การเรียนการสอนให้นักเรียนนักศึกษาหรือผู้เข้ารับการฝึกอบรมมีคุณธรรมจริยธรรมและคุณลักษณะที่พึงประสงค์

**๒.๓.๑ เป้าประสงค์** นักเรียนนักศึกษาหรือผู้เข้ารับการอบรมมีคุณธรรมจริยธรรมและคุณลักษณะที่พึงประสงค์

**๒.๓.๒ แผนงานโครงการ**

- ๑) โครงการเข้าค่ายคุณธรรม จริยธรรม
- ๒) โครงการเชิดชูเกียรตินักเรียน นักศึกษา
- ๓) โครงการกิจกรรมวันสำคัญทางชาติ ศาสนา พระมหากษัตริย์
- ๔) โครงการกิจกรรมจิตอาสาพัฒนาบูรณศาสนสถาน

**๒.๓.๓ ตัวชี้วัด**

๑) สถานศึกษาส่งเสริมสนับสนุน ให้มีกิจกรรมด้านการรักชาติ เทิดทูนพระมหากษัตริย์ ส่งเสริมการปกครองระบอบประชาธิปไตยอันมีพระมหากษัตริย์ทรงเป็นประมุข และทะนุบำรุงศาสนา ศิลปะ วัฒนธรรม ไม่น้อยกว่า ๕ กิจกรรม และกำกับดูแลให้ผู้เรียนแต่ละคนเข้าร่วมกิจกรรมไม่น้อยกว่า ๑ กิจกรรม



๒) สถานศึกษาส่งเสริมสนับสนุน ให้มีการจัดกิจกรรมด้านการอนุรักษ์สิ่งแวดล้อม ไม่น้อยกว่า ๕ กิจกรรมและกำกับดูแลให้ผู้เรียนแต่ละคนเข้าร่วมกิจกรรมไม่น้อยกว่า ๑ กิจกรรม

๓) สถานศึกษาส่งเสริม สนับสนุน ให้มีการจัดกิจกรรมด้านการกีฬาและนันทนาการ ไม่น้อยกว่า ๕ กิจกรรม กำกับดูแลให้ผู้เรียนแต่ละคนเข้าร่วมกิจกรรมไม่น้อยกว่า ๑ กิจกรรม

๔) สถานศึกษาส่งเสริมสนับสนุน ให้มีการจัดกิจกรรมด้านการส่งเสริมการดำรงตน ตามปรัชญาเศรษฐกิจพอเพียง ไม่น้อยกว่า ๕ กิจกรรม และกำกับดูแลให้ผู้เรียนแต่ละคนเข้าร่วมกิจกรรมไม่น้อยกว่า ๑ กิจกรรม

๕) สถานศึกษาส่งเสริม สนับสนุน ให้ผู้เรียนใช้ความรู้ ความสามารถ ทำงานโดยใช้กระบวนการกลุ่มในการบริหารวิชาการ วิชาชีพหรือทำประโยชน์ต่อชุมชน สังคม ไม่น้อยกว่า ๕ กิจกรรมและกำกับดูแลให้ผู้เรียนแต่ละคนเข้าร่วมกิจกรรมไม่น้อยกว่า ๑ กิจกรรม

## พันธกิจที่ ๒ ยกระดับคุณภาพกำลังคนสายอาชีพให้ได้มาตรฐานสากล

### ๑. วัตถุประสงค์

๑.๑ เพื่อส่งเสริมการจัดการศึกษาที่มุ่งเน้นหลักสูตรฐานสมรรถนะตามความต้องการของผู้เรียน ชุมชน สถานประกอบการและแรงงานให้ทันต่อการเปลี่ยนแปลงของเทคโนโลยี

๑.๒ จัดการเรียนการสอนที่เน้นผู้เรียนเป็นสำคัญ ตามมาตรฐานคุณวุฒิอาชีวศึกษาแต่ละระดับ หรือมาตรฐานรายวิชา

๑.๓ บริหารจัดการศึกษาอย่างเต็มศักยภาพและมีประสิทธิภาพและน่านโยบายสู่การปฏิบัติ

### ๒. กลยุทธ์

๒.๑ กลยุทธ์ที่ ๑ ใช้หลักสูตรฐานสมรรถนะที่สอดคล้องกับความต้องการของผู้เรียน ชุมชน สถานประกอบการ ตลาดแรงงาน มีการปรับปรุงวิชาเดิมหรือกำหนดรายวิชาใหม่ให้ทันต่อการเปลี่ยนแปลงของเทคโนโลยี โดยความร่วมมือกับสถานประกอบการหรือหน่วยงานที่เกี่ยวข้อง

๒.๑.๑ เป้าประสงค์ วิทยาลัยการอาชีพนาทวี ใช้หลักสูตรฐานสมรรถนะที่สอดคล้องกับความต้องการของผู้เรียน ชุมชน สถานประกอบการ ตลาดแรงงาน มีการปรับปรุงวิชาเดิมหรือกำหนดรายวิชาใหม่ให้ทันต่อการเปลี่ยนแปลงของเทคโนโลยี โดยความร่วมมือกับสถานประกอบการหรือหน่วยงานที่เกี่ยวข้อง

#### ๒.๑.๒ แผนงานโครงการ

๑. โครงการพัฒนาหลักสูตรด้านภาษาเพื่อการติดต่อสื่อสารในประเทศอาเซียน
๒. โครงการพัฒนาหลักสูตรให้สอดคล้องกับความต้องการของสถานประกอบการ
๓. โครงการพัฒนาหลักสูตรให้สอดคล้องกับความต้องการของประชาชนและเทคโนโลยีที่เปลี่ยนแปลง

#### ๒.๑.๓ ตัวชี้วัด

๑. สถานศึกษาส่งเสริมสนับสนุน กำกับดูแลให้ครูศึกษาสำรวจข้อมูลความต้องการในการพัฒนาหลักสูตรรายวิชาหรือกลุ่มวิชา

๒. สถานศึกษาส่งเสริมสนับสนุน กำกับดูแลให้ครูพัฒนาหลักสูตรรายวิชาหรือกลุ่มวิชาตามข้อ ๑ จากเอกสารอ้างอิงที่เชื่อถือได้หรือพัฒนา ร่วมกับสถานประกอบการหรือหน่วยงานที่เกี่ยวข้อง

๓. สถานศึกษาส่งเสริมสนับสนุน สื่อการสอนให้ทันต่อการเปลี่ยนแปลงของเทคโนโลยี และกำกับดูแลให้ครูจัดการเรียนการสอนในรายวิชาหรือกลุ่มวิชาที่พัฒนาให้ถูกต้องครบถ้วน สมบูรณ์

๔. สถานศึกษาส่งเสริมสนับสนุน กำกับดูแลให้มีการติดตาม ตรวจสอบ ประเมินผล และนำผลไปปรับปรุงแก้ไขรายวิชาหรือกลุ่มวิชาที่พัฒนา

๕. สถานศึกษามีหลักสูตรรายวิชาหรือกลุ่มวิชาที่พัฒนาตามประเด็นการประเมิน ข้อ ๑-๔ ไม่เกิน ๓ ปี ครอบคลุมสาขางานที่จัดการเรียนการสอน

**๒.๒ กลยุทธ์ที่ ๒** จัดการเรียนการสอน โดยมีครูที่มีคุณวุฒิการศึกษาและจำนวนตามเกณฑ์ที่กำหนด และได้รับการพัฒนาอย่างต่อเนื่อง เป็นผู้มีความพร้อมด้านคุณธรรมจริยธรรมและความรู้ทางวิชาการ ตอบสนองความต้องการของผู้เรียน ตามหลักสูตรมาตรฐานคุณวุฒิอาชีวศึกษาแต่ละระดับหรือมาตรฐานรายวิชา ตามระเบียบข้อบังคับเกี่ยวกับการจัดการศึกษาและการประเมินผลให้ถูกต้องสมบูรณ์

**๒.๒.๑ เป้าประสงค์** มีการจัดการเรียนการสอน โดยมีครูที่มีคุณวุฒิการศึกษาและจำนวนตามเกณฑ์ที่กำหนด และได้รับการพัฒนาอย่างต่อเนื่อง เป็นผู้มีความพร้อมด้านคุณธรรมจริยธรรมและความรู้ทางวิชาการ ตอบสนองความต้องการของผู้เรียน ตามหลักสูตรมาตรฐานคุณวุฒิอาชีวศึกษาแต่ละระดับหรือมาตรฐานรายวิชา ตามระเบียบข้อบังคับเกี่ยวกับการจัดการศึกษาและการประเมินผลให้ถูกต้องสมบูรณ์

#### ๒.๒.๒ แผนงานโครงการ

๑) โครงการส่งเสริมการพัฒนาศักยภาพครูและบุคลากรทางการศึกษาในสาขาวิชาชีพร่วมกับชมรมวิชาชีพและหลักสูตรที่สถาบันครูพัฒนารับรอง

๒) โครงการพัฒนาศักยภาพครูในการจัดการเรียนการสอนด้วยกระบวนการเรียนรู้วิชาชีพ PLC

๓) โครงการส่งเสริมสนับสนุนให้ข้าราชการครูและบุคลากรทางการศึกษาขอเลื่อนวิทยฐานะ

๔) โครงการพัฒนาคุณธรรม จริยธรรมให้กับครูและบุคลากรทางการศึกษา

๕) โครงการพัฒนาศักยภาพบุคลากรด้านภาษาอังกฤษเพื่อการสื่อสาร

#### ๒.๒.๓ ตัวชี้วัด

๑) สถานศึกษาส่งเสริมสนับสนุน กำกับดูแลให้มีครูทั้งหมดเทียบกับจำนวนผู้เรียนทั้งหมด ตามเกณฑ์มาตรฐานอัตรากำลังในสถานศึกษาสังกัด สอศ.

๒) สถานศึกษาส่งเสริม สนับสนุน กำกับดูแลให้ครูผู้สอนในแต่ละรายวิชาทุกคนจบการศึกษาตรงหรือสัมพันธ์กับรายวิชาที่สอน หรือได้รับการศึกษาหรือฝึกอบรมเพิ่มเติมตรงหรือสัมพันธ์กับรายวิชาที่สอน

๓) สถานศึกษาส่งเสริม สนับสนุน กำกับดูแลให้ครูผู้สอนทุกคนได้ฝึกอบรมประชุมวิชาการ ศึกษาดูงานด้านวิชาการหรือวิชาชีพ คุณธรรม จริยธรรม ที่ตรงหรือสัมพันธ์กับรายวิชาที่สอนหรืองานที่เกี่ยวข้อง ไม่น้อยกว่า ๒๐ ชั่วโมงต่อปี

๔) สถานศึกษาส่งเสริม สนับสนุน กำกับดูแลให้ครูทุกคนจัดทำแผนการจัดการเรียนรู้ทุกรายวิชาที่เน้นผู้เรียนเป็นสำคัญ ตอบสนองความต้องการของผู้เรียนทั้งวัยเรียนและวัยทำงานตามหลักสูตรมาตรฐานคุณวุฒิอาชีวศึกษาแต่ละระดับการศึกษา

๕) สถานศึกษาส่งเสริม สนับสนุน กำกับดูแลให้ครูทุกคนจัดการเรียนการสอน การประเมินผลการเรียนแต่ละหลักสูตร ตามระเบียบหรือข้อบังคับว่าด้วยการประเมินผลการเรียน

**๒.๓ กลยุทธ์ที่ ๓** บริหารจัดการบุคลากร สภาพแวดล้อม ภูมิทัศน์ อาคารสถานที่ ห้องเรียน ห้องปฏิบัติการ โรงฝึกงาน ศูนย์วิทยบริการ สื่อ แหล่งเรียนรู้ เทคโนโลยีสารสนเทศ ครุภัณฑ์ และงบประมาณอย่างเต็มศักยภาพและมีประสิทธิภาพ

**๒.๓.๑ เป้าประสงค์** การบริหารจัดการบุคลากร สภาพแวดล้อม ภูมิทัศน์ อาคารสถานที่ ห้องเรียนห้องปฏิบัติการ โรงฝึกงาน ศูนย์วิทยบริการ สื่อ แหล่งเรียนรู้ เทคโนโลยีสารสนเทศ ครุภัณฑ์ และงบประมาณอย่างเต็มศักยภาพและมีประสิทธิภาพ

**๒.๓.๒ แผนงานโครงการ**

- ๑) โครงการจัดหาครูและบุคลากรผู้เชี่ยวชาญ ให้ตรงกับสาขาวิชาชีพ
- ๒) โครงการจัดหาครุภัณฑ์วัสดุอุปกรณ์
- ๓) โครงการพัฒนาบริหารจัดการเทคโนโลยีสารสนเทศ
- ๔) โครงการพัฒนาอาคารสถานที่ และปรับปรุงภูมิทัศน์ของวิทยาลัย

**๒.๓.๓ ตัวชี้วัด**

๑) สถานศึกษาส่งเสริมสนับสนุน กำกับดูแลให้มีครูทั้งหมดเทียบกับจำนวนผู้เรียนทั้งหมด ตามเกณฑ์มาตรฐานอัตรากำลังในสถานศึกษาสังกัด สอศ.

๒) สถานศึกษามีการพัฒนาสภาพแวดล้อม ภูมิทัศน์ของสถานศึกษาให้สะอาด เรียบร้อย สวยงาม และปลอดภัย

๓) สถานศึกษามีการกำกับดูแลการใช้อาคารสถานที่ ห้องเรียน ห้องปฏิบัติการ โรงฝึกงาน ศูนย์วิทยบริการ และอื่นๆ ให้มีสภาพที่พร้อมใช้งาน มีความปลอดภัย และมีการดูแลบำรุงรักษาให้สะอาดเรียบร้อยและเพียงพอ

๔) สถานศึกษามีการนำสื่อเทคโนโลยีคอมพิวเตอร์มาใช้ในการบริหารจัดการระบบฐานข้อมูล สามารถใช้ประโยชน์จากการบริหารจัดการฐานข้อมูลสารสนเทศอย่างมีคุณภาพ

๕) สถานศึกษามีแผนปฏิบัติการประจำปี มีการจัดสรรงบประมาณเป็นค่าใช้จ่ายของแผนงานโครงการ กิจกรรมต่างๆอย่างเต็มศักยภาพและมีประสิทธิภาพ

**๒.๔ กลยุทธ์ที่ ๔** นำนโยบายสู่การปฏิบัติจนมีความสำเร็จในการดำเนินการบริหารจัดการสถานศึกษา ตามนโยบายสำคัญที่สำนักงานคณะกรรมการการอาชีวศึกษามอบหมายโดยความร่วมมือกับทุกภาคส่วน

**๒.๔.๑ เป้าประสงค์** สถานศึกษามีความสำเร็จในการดำเนินนโยบายสู่การปฏิบัติ ตามนโยบายสำคัญที่สำนักงานคณะกรรมการการอาชีวศึกษามอบหมายโดยความร่วมมือกับทุกภาคส่วน

**๒.๔.๒ แผนงานโครงการ**

- ๑) โครงการประชุมผู้ปกครอง
- ๒) โครงการปฐมนิเทศนักศึกษาใหม่
- ๓) โครงการตรวจเยี่ยมสถานประกอบการ
- ๔) โครงการ Fix it Center
- ๕) โครงการอาชีวะจิตอาสา

### ๒.๔.๓ ตัวชี้วัด

๑) ผู้อำนวยการสถานศึกษามีความรู้ความเข้าใจในนโยบายสำคัญที่หน่วยงานต้นสังกัดมอบหมายได้อย่างถูกต้อง

๒) ผู้อำนวยการสถานศึกษามีความสามารถในการสื่อสารให้ ผู้บริหาร ครู บุคลากรทางการศึกษา และผู้เรียนรวมทั้งผู้ปกครอง ชุมชน สถานประกอบการและหน่วยงานที่เกี่ยวข้องทั้งภาครัฐและเอกชนได้รู้และเข้าใจในนโยบายที่สำคัญที่หน่วยงานต้นสังกัดมอบหมายได้เป็นอย่างดี

๓) ผู้บริหาร ครูบุคลากรทางการศึกษา และผู้เรียน ร่วมกันกำหนดแผนงานโครงการ กิจกรรม และเป้าหมายและดำเนินงานเพื่อให้นโยบายสำคัญของหน่วยงานต้นสังกัดประสบผลสำเร็จตามเป้าหมาย

๔) ผู้อำนวยการสถานศึกษามีการติดตาม ตรวจสอบการดำเนินงานตามแผนงานโครงการ กิจกรรมและเป้าหมายที่กำหนด

๕) ผู้อำนวยการสถานศึกษามีการประเมินผลการดำเนินงานตามเป้าหมายและกำหนดแผนพัฒนาต่อไป

### พันธกิจที่ ๓ ผลิตกำลังคนสายวิชาชีพ ระดับกึ่งฝีมือ ระดับฝีมือ ระดับเทคนิค ให้ตรงกับความ ต้องการของภาคอุตสาหกรรม และบริการ

#### ๑. วัตถุประสงค์

๑.๑ ผลิตกำลังคนสายวิชาชีพ ระดับกึ่งฝีมือ ระดับฝีมือ ระดับเทคนิค ให้ตรงกับความ ต้องการของ สถานประกอบการและตลาดแรงงาน

#### ๒. กลยุทธ์

๒.๑ กลยุทธ์ที่ ๑ สร้างความร่วมมือกับบุคคล ชุมชน สถานประกอบการ และองค์กรต่างๆ ในการ จัดการศึกษา จัดการทรัพยากรทางการศึกษา กระบวนการเรียนรู้ การบริหารวิชาการวิชาชีพ โดยใช้เทคโนโลยี ที่เหมาะสมเพื่อพัฒนาผู้เรียนและคนในชุมชนสู่สังคมแห่งการเรียนรู้

๒.๑.๑ เป้าประสงค์ สร้างความร่วมมือกับบุคคล ชุมชน สถานประกอบการ และองค์กรต่างๆ ทั้งในและต่างประเทศ ในการจัดการศึกษา จัดการทรัพยากรทางการศึกษา กระบวนการเรียนรู้ การบริหาร วิชาการวิชาชีพ โดยใช้เทคโนโลยีที่เหมาะสมเพื่อพัฒนาผู้เรียนและคนในชุมชนสู่สังคมแห่งการเรียนรู้

#### ๒.๑.๒ แผนงานโครงการ

๑) โครงการแลกเปลี่ยนวิทยากรระหว่างวิทยาลัยและหน่วยงานภาครัฐและเอกชน  
๒) โครงการศึกษาดูงานในสถานประกอบการ  
๓) โครงการทำความร่วมมือกับหน่วยงานรัฐและเอกชน เพื่อส่งนักศึกษาเข้าฝึกงาน หรือแลกเปลี่ยนนักศึกษาร่วมกัน

๔) โครงการฝึกอบรมครูฝึกในสถานประกอบการ

๕) โครงการจัดตั้งกลุ่มอาชีพ

๖) โครงการฝึกอบรมวิชาชีพระยะสั้น

๗) โครงการชีวิตวิถีเพื่อการพัฒนาอย่างยั่งยืน

### ๒.๑.๓ ตัวชี้วัด

๑) สถานศึกษามีแผนงานโครงการในการประสานความร่วมมือกับบุคคล ชุมชน สมาคม ชมรม สถานประกอบการ หน่วยงานที่เกี่ยวข้อง เพื่อระดมทรัพยากรในการบริหารจัดการสถานศึกษา

๒) สถานศึกษาได้รับความร่วมมือช่วยเหลือจากบุคคล ชุมชน สมาคม สถานประกอบการ หน่วยงานที่เกี่ยวข้อง ในการรับเชิญเป็นครูพิเศษ วิทยากร ร่วมพัฒนาผู้เรียนในทุกสาขางานที่จัดการเรียนการสอน

๓) สถานศึกษาได้รับความร่วมมือช่วยเหลือจากบุคคล ชุมชน สมาคม สถานประกอบการ หน่วยงานราชการในการสนับสนุนการจัดการศึกษาเพื่อพัฒนาผู้เรียนสู่สังคมแห่งการเรียนรู้

๔) สถานศึกษาร่วมจัดทำหลักสูตรกับชุมชนเพื่อให้สอดคล้องกับชุมชนและสังคม

๕) สถานศึกษาและชุมชนสามารถใช้ทรัพยากรร่วมกัน

## พันธกิจที่ ๔ ส่งเสริม พัฒนาองค์ความรู้ ด้านการวิจัย สิ่งประดิษฐ์และนวัตกรรม

### ๑. วัตถุประสงค์

๑.๑ เพื่อทำความร่วมมือกับบุคคล ชุมชน องค์กรต่างๆ เพื่อสร้างสังคมแห่งการเรียนรู้ มีการจัดทำนวัตกรรม สิ่งประดิษฐ์ งานสร้างสรรค์ งานวิจัย สู่สังคม

### ๒. กลยุทธ์

๒.๒ กลยุทธ์ที่ ๑ ส่งเสริมสนับสนุนให้มีการจัดทำนวัตกรรมสิ่งประดิษฐ์ งานสร้างสรรค์ งานวิจัย โดยผู้บริหาร ครู บุคลากรทางการศึกษา ผู้เรียน โดยร่วมมือกับชุมชน เพื่อให้เกิดงานสร้างสรรค์ และสามารถนำไปใช้ประโยชน์และเผยแพร่สู่สังคม

๒.๒.๑ เป้าประสงค์ เพื่อส่งเสริมสนับสนุนให้มีการจัดทำนวัตกรรมสิ่งประดิษฐ์ งานสร้างสรรค์ งานวิจัย โดยผู้บริหาร ครู บุคลากรทางการศึกษา ผู้เรียน โดยร่วมมือกับชุมชน เพื่อให้เกิดงานสร้างสรรค์ และสามารถนำไปใช้ประโยชน์และเผยแพร่สู่สังคม

### ๒.๒.๒ แผนงานโครงการ

๑) โครงการส่งเสริมสนับสนุนการทำผลงานวิจัยเพื่อพัฒนาการเรียนการสอน

๒) โครงการส่งเสริมวิจัยและพัฒนาต่อยอดสิ่งประดิษฐ์ของคนรุ่นใหม่

๓) โครงการทัศนศึกษาดูงานการวิจัยพัฒนาชุมชน

๔) โครงการจัดอบรมครู บุคลากรทางการศึกษา และนักเรียนเกี่ยวกับแนวทางการสร้างนวัตกรรมหรือสิ่งประดิษฐ์หรืองานวิจัยเพื่อพัฒนาชุมชน

๕) โครงการจัดหาทุนสนับสนุนการสร้างนวัตกรรม สิ่งประดิษฐ์หรืองานวิจัยเพื่อการพัฒนาชุมชน

### ๒.๒.๓ ตัวชี้วัด

๑) สถานศึกษามีการอบรมให้ความรู้ด้านการวิจัย นวัตกรรม สิ่งประดิษฐ์ งานสร้างสรรค์ เพื่อพัฒนาชุมชนแก่ครูและบุคลากรทางการศึกษา

๒) สถานศึกษามีการอบรมให้ความรู้ด้านการวิจัย นวัตกรรม สิ่งประดิษฐ์ งานสร้างสรรค์ เพื่อพัฒนาชุมชนแก่นักเรียน นักศึกษา

๓) สถานศึกษาให้ทุนหรือหาแหล่งทุนสนับสนุน การทำวิจัย นวัตกรรม สิ่งประดิษฐ์ งานสร้างสรรค์ เพื่อพัฒนาชุมชน แก่ครูและบุคลากรทางการศึกษา

๔) สถานศึกษาให้ทุนหรือหาแหล่งทุนสนับสนุนการทำวิจัย นวัตกรรม สิ่งประดิษฐ์ งานสร้างสรรค์ เพื่อพัฒนาชุมชน แก่นักเรียน นักศึกษา

๕) นักเรียน นักศึกษา ครูและบุคลากรทางการศึกษา ได้รับรางวัลด้านการวิจัย นวัตกรรม สิ่งประดิษฐ์ งานสร้างสรรค์ เพื่อการพัฒนาชุมชน

**พันธกิจที่ ๕ ครู บุคลากรทางการศึกษา นักเรียน นักศึกษา เกิดความตระหนัก และน้อมนำหลักปรัชญาของเศรษฐกิจพอเพียงไปปฏิบัติในการดำเนินชีวิต เพื่อให้เกิด ความพอประมาณมีเหตุผล และมีภูมิคุ้มกัน**

#### ๑. วัตถุประสงค์

๑.๑ เพื่อสร้างจิตสำนึก ปลุกฝังทัศนคติ ค่านิยม วัฒนธรรมของผู้เรียนอาชีวศึกษาในการพัฒนาคุณภาพชีวิตและน้อมนำหลักการของปรัชญาเศรษฐกิจพอเพียงลงสู่การปฏิบัติ

๑.๒ เพื่อส่งเสริมค่านิยมของผู้เรียนอาชีวศึกษาให้สามารถดำรงชีวิตอย่างมีความสุขตามหลักการของปรัชญาเศรษฐกิจพอเพียง

#### ๒. กลยุทธ์

๒.๒ กลยุทธ์ที่ ๑ สนับสนุนให้ผู้บริหารครูบุคลากรผู้เรียนทุกคนนำหลักปรัชญาของเศรษฐกิจพอเพียงมาใช้ในชีวิตประจำวันและการบริหารงาน

๒.๒.๑ เป้าประสงค์ สร้างจิตสำนึกปลุกฝังทัศนคติ ค่านิยม วัฒนธรรมของบุคลากรในสถานศึกษาและผู้เรียนอาชีวศึกษาในการพัฒนาคุณภาพชีวิตและน้อมนำหลักการของปรัชญาเศรษฐกิจพอเพียงลงสู่การปฏิบัติ

#### ๒.๒.๒ แผนงานโครงการ

๑) โครงการเศรษฐกิจพอเพียง

๒) โครงการชีวิตวิถีเพื่อการพัฒนาอย่างยั่งยืน

๓) โครงการบริหารสถานศึกษาตามหลักปรัชญาของเศรษฐกิจพอเพียง

๔) โครงการรณรงค์การใช้กระดาษที่ใช้แล้ว Re-Use Paper

#### ๒.๒.๓ ตัวชี้วัด

๑) ผู้บริหาร ครู บุคลากรทางการศึกษา และนักเรียนนักศึกษามีจิตสำนึกปลุกฝังทัศนคติ ค่านิยม วัฒนธรรมของบุคลากรในสถานศึกษาและผู้เรียนอาชีวศึกษาในการพัฒนาคุณภาพชีวิตและน้อมนำหลักการของปรัชญาเศรษฐกิจพอเพียงลงสู่การปฏิบัติ

๒) นำความรู้หลักปรัชญาของเศรษฐกิจพอเพียงไปขยายผลและพัฒนาเป็นแหล่งเรียนรู้ภายในสถานศึกษา

๓) ผู้บริหาร ครู บุคลากร และผู้เรียน นำความรู้จากชีวิตวิถี และเศรษฐกิจพอเพียงไปปรับใช้ในชีวิตประจำวัน และการบริหารงาน ครบทุกคน

๔) การจัดซื้อกระดาษของวิทยาลัยฯ ลดลง

**พันธกิจที่ ๖ พัฒนาการศึกษและสร้างความสมานฉันท์ให้เกิดในสังคมพหุวัฒนธรรมเขตพัฒนาพิเศษเฉพาะกิจจังหวัดชายแดนภาคใต้**

**๑. วัตถุประสงค์**

๑.๑ เพื่อการจัดการเรียนการสอนด้านความเป็นพลเมือง เน้นการปลูกฝังและเสริมสร้างวิถีประชาธิปไตยความสามัคคี สมานฉันท์สันติวิธี ส่งเสริมการอยู่ร่วมกันในสังคมพหุวัฒนธรรม วัฒนธรรมเขตพัฒนาพิเศษเฉพาะกิจจังหวัดชายแดนภาคใต้

**๒. กลยุทธ์**

๒.๒ กลยุทธ์ที่ ๑ ส่งเสริมให้สถานศึกษาจัดการเรียนรู้การอยู่ร่วมกันในสังคมพหุวัฒนธรรมบนพื้นฐานของคุณธรรม และจริยธรรม

๒.๒.๑ เป้าประสงค์ ผู้เรียนอาชีวศึกษาเขตพัฒนาพิเศษเฉพาะกิจจังหวัดชายแดนภาคใต้ได้รับการศึกษาและเรียนรู้อย่างมีคุณภาพ

**๒.๒.๒ แผนงานโครงการ**

- ๑) โครงการฝึกอบรมหลักสูตรวิชาชีพพระยะสัน
- ๒) โครงการจัดตั้งกลุ่มอาชีพ
- ๓) โครงการเปิดโลกอาชีพ Open house

**๒.๒.๓ ตัวชี้วัด**

๑) ร้อยละของหลักสูตรที่มีการพัฒนาหลักสูตรฐานสมรรถนะอาชีพที่สอดคล้องกับสังคมและวัฒนธรรม

๒) ร้อยละผู้เข้าร่วมอบรมมีความรู้ความสามารถสามารถนำความรู้ไปประกอบอาชีพสามารถสร้างรายได้ให้แก่ครอบครัว

๓.๔ การขับเคลื่อนแผนการพัฒนาการจัดการศึกษาของสถานศึกษาสู่การปฏิบัติ

พันธกิจที่ ๑ จัดการเรียนการสอนให้ตรงกับหลักสูตรของสำนักงานคณะกรรมการการอาชีวศึกษาให้มีคุณภาพมาตรฐานและมีทักษะในการใช้เทคโนโลยีสารสนเทศ

เป้าประสงค์ นักเรียนนักศึกษาหรือผู้เข้ารับการฝึกอบรมสามารถสอบผ่านภาคทฤษฎีตามมาตรฐานคุณวุฒิอาชีวศึกษาแต่ละระดับการศึกษาหรือมาตรฐานรายวิชา

กลยุทธ์ที่ ๑ จัดการเรียนการสอนหรืออบรมความรู้ให้นักเรียนนักศึกษาหรือผู้เข้ารับการฝึกอบรมเข้าใจข้อเท็จจริงทฤษฎีหลักการและเหตุผลเป็นไปตามมาตรฐานคุณวุฒิอาชีวศึกษาแต่ละระดับการศึกษาหรือมาตรฐานรายวิชา

ที่	แผนงาน/โครงการ	วัตถุประสงค์	เป้าหมาย	ตัวชี้วัดความสำเร็จ
๑	โครงการทดสอบมาตรฐานวิชาชีพ	๑. เพื่อให้ผู้เรียนมีคุณภาพตามหลักสูตร ๒. เพื่อส่งเสริมทักษะความรู้ความสามารถทางด้านวิชาชีพของนักเรียน นักศึกษา ๓. เพื่อพัฒนาคุณภาพการศึกษาของนักเรียนนักศึกษาให้ดียิ่งขึ้น	๑. นักศึกษาเข้าร่วมทดสอบมาตรฐานวิชาชีพ ๒. นักศึกษามีความรู้และทักษะด้านวิชาชีพมากยิ่งขึ้น	ผู้เรียน ผ่านการทดสอบมาตรฐานวิชาชีพ
๒	โครงการพัฒนาหลักสูตรฐานสมรรถนะ	เพื่อพัฒนาหลักสูตรฐานสมรรถนะที่ได้มาตรฐานและมีคุณภาพระดับสากล	ทุกสาขางานมีการพัฒนาหลักสูตรฐานสมรรถนะที่ได้มาตรฐานและมีคุณภาพระดับสากล	ร้อยละของสาขาวิชาที่มีการพัฒนาหลักสูตรฐานสมรรถนะ
๓	โครงการพัฒนาสื่อการเรียนการสอน	เพื่ออบรมให้ครูผู้สอนมีความรู้ความเข้าใจในการทำสื่อการเรียนการสอน	ครูผู้สอนทุกคนมีความเข้าใจในการจัดทำสื่อการเรียนการสอน	ครูผู้สอนเข้ารับการอบรมไม่ต่ำกว่า ๘๐%
๔	โครงการพัฒนาหลักสูตรให้สอดคล้องกับความต้องการของสถานประกอบการ	เพื่อพัฒนาหลักสูตรฐานสมรรถนะที่ตรงกับความต้องการของสถานประกอบการและตลาดแรงงาน	ทุกสาขางานมีการพัฒนาหลักสูตรที่สอดคล้องกับความต้องการของสถานประกอบการและตลาดแรงงาน	ร้อยละของหลักสูตรของการพัฒนาที่สอดคล้องกับความต้องการของสถานประกอบการและตลาดแรงงาน
๕	โครงการจัดอบรมการวัดและประเมินผลทางการศึกษา	เพื่อให้ครูผู้สอนมีความรู้ความเข้าใจหลักการวัดและประเมินผลการเรียน	ครูผู้สอนสามารถจัดทำแบบประเมินผลการเรียนได้	ครูผู้สอนไม่ต่ำกว่า ๘๐% มีการจัดทำแบบประเมินผลการเรียนได้



ที่	แผนงาน/โครงการ	วัตถุประสงค์	เป้าหมาย	ตัวชี้วัดความสำเร็จ
๖	โครงการทดสอบทางการศึกษาระดับชาติ ด้านอาชีวศึกษา V-NET	๑. เพื่อจัดกิจกรรมโครงการทดสอบทางการศึกษาระดับชาติด้านอาชีวศึกษา V-NET ๒. เพื่อให้นักเรียนนักศึกษาที่ผู้สำเร็จการศึกษามีคุณภาพ และมาตรฐานทางวิชาชีพ	๑. นักเรียน นักศึกษา ที่ผู้สำเร็จการศึกษาเข้าโครงการทดสอบทางการศึกษาระดับชาติด้านอาชีวศึกษา VNET ร้อยละ ๑๐๐ ๒. นักเรียน ผู้สำเร็จการศึกษาผ่านการทดสอบโครงการทดสอบทางการศึกษาระดับชาติ ด้านอาชีวศึกษา V-NET และพัฒนาตนเองให้มีสมรรถนะที่สำคัญสำหรับการดำเนินชีวิต	ผู้เรียน ผ่านการทดสอบทางการศึกษาระดับชาติด้านอาชีวศึกษา
๗	โครงการประเมินผลสัมฤทธิ์ ปลายภาคเรียน	๑. เพื่อจัดกิจกรรมโครงการประเมินผลสัมฤทธิ์ ปลายภาคเรียนตามนโยบายที่สำนักงานคณะกรรมการการอาชีวศึกษา ๒. เพื่อให้ นักเรียนนักศึกษาที่ผู้สำเร็จการศึกษามีคุณภาพ	๑. นักเรียน นักศึกษา ที่ผู้สำเร็จการศึกษาเข้าโครงการประเมินผลสัมฤทธิ์ ปลายภาคเรียน ร้อยละ ๑๐๐ ๒. นักเรียน ผู้สำเร็จการศึกษาผ่านการทดสอบโครงการประเมินผลสัมฤทธิ์ปลายภาคเรียน และพัฒนาตนเองให้มีสมรรถนะที่สำคัญสำหรับการดำเนินชีวิตในประชาคมอาเซียน	ผู้เรียน ผ่านการประเมินผลสัมฤทธิ์ ปลายภาคเรียน ร้อยละ ๘๐

**พันธกิจที่ ๑ จัดการเรียนการสอนให้ตรงกับหลักสูตรของสำนักงานคณะกรรมการการอาชีวศึกษาให้มีคุณภาพมาตรฐานและมีทักษะในการใช้เทคโนโลยีสารสนเทศ**

**เป้าประสงค์** นักเรียนนักศึกษาหรือผู้เข้ารับการอบรมสามารถสอบผ่านภาคปฏิบัติตามมาตรฐานคุณวุฒิอาชีวศึกษาแต่ละระดับหรือมาตรฐานรายวิชา มีทักษะวิชาชีพที่ทันต่อยุคสมัยและเทคโนโลยี ตามมาตรฐานคุณวุฒิอาชีวศึกษา

**กลยุทธ์ที่ ๒** จัดการเรียนการสอนหรืออบรมให้นักเรียนนักศึกษาหรือผู้เข้ารับการฝึกอบรม มีทักษะวิชาชีพที่ทันต่อยุคสมัยและเทคโนโลยี ตามมาตรฐานคุณวุฒิอาชีวศึกษา แต่ระดับการศึกษาหรือมาตรฐานรายวิชา

ที่	แผนงาน/โครงการ	วัตถุประสงค์	เป้าหมาย	ตัวชี้วัดความสำเร็จ
๑.	โครงการส่งเสริมการประกอบอาชีพอิสระในกลุ่มผู้เรียนอาชีวะ	เพื่อให้ นักเรียน นักศึกษาพัฒนาทักษะวิชาชีพของงานให้สามารถเป็นผู้ประกอบการได้	นักเรียน นักศึกษาหรือผู้ฝึกอบรม	นักเรียน นักศึกษาหรือผู้เข้าฝึกอบรมทุกสาขา งานเข้าร่วมโครงการ
๒.	โครงการแข่งขันทักษะวิชาชีพ	เพื่อส่งเสริมนักเรียน นักศึกษาเกิดทักษะทางวิชาชีพ	นักเรียน นักศึกษาหรือผู้เข้าอบรมทุกสาขางานเข้าร่วมการแข่งขันทักษะวิชาชีพ	นักเรียน นักศึกษาหรือผู้ฝึกอบรมเข้าแข่งขันทักษะ ไม่ต่ำกว่า ๕ สาขาวิชา
๓.	โครงการส่งเสริมการจัดทำผลงานวิจัย นวัตกรรม สิ่งประดิษฐ์ของคนรุ่นใหม่	เพื่อส่งเสริมให้นักเรียน นักศึกษาจัดทำผลงานวิจัย นวัตกรรม สิ่งประดิษฐ์ของคนรุ่นใหม่	ทุกสาขางานมีผลงานวิจัย นวัตกรรม สิ่งประดิษฐ์ของคนรุ่นใหม่	นักเรียน นักศึกษา มีผลงานวิจัย นวัตกรรม สิ่งประดิษฐ์ ทุกสาขาวิชา
๔	โครงการความร่วมมือกับสถานประกอบการในการจัดการเรียนการสอน	เพื่อให้ นักเรียนได้เรียนรู้การปฏิบัติโดยแท้จริงและมีเนื้อหาที่ทันต่อเทคโนโลยี	นักเรียน นักศึกษาทุกแผนกสาขางานได้เรียนรู้การปฏิบัติงานโดยแท้จริงและมีเนื้อหาที่ทันต่อเทคโนโลยี ในสถานประกอบการ	นักเรียน นักศึกษาหรือผู้เข้าฝึกอบรมทุกสาขางานเข้าร่วมโครงการ
๕	โครงการบริการวิชาชีพสู่ชุมชน วิทยาลัยการอาชีพนาทวี	เพื่อให้ นักเรียนนักศึกษาสามารถนำความรู้ที่ได้ไปถ่ายทอดและให้บริการแก่ชุมชน	นักเรียน นักศึกษาทุกแผนกสาขางานได้เรียนรู้การปฏิบัติงานโดยแท้จริง และมีจิตอาสา	นักเรียน นักศึกษาออกให้บริการวิชาการ วิชาชีพ จิตอาสา ให้แก่ชุมชนทุกสาขาวิชา

**พันธกิจที่ ๑ จัดการเรียนรู้การสอนให้ตรงกับหลักสูตรของสำนักงานคณะกรรมการการอาชีวศึกษาให้มีคุณภาพมาตรฐานและมีทักษะในการใช้เทคโนโลยีสารสนเทศ**

**เป้าประสงค์** นักเรียนนักศึกษาหรือผู้เข้ารับการอบรมมีคุณธรรมจริยธรรมและคุณลักษณะที่พึงประสงค์

**กลยุทธ์ที่ ๓** จัดอบรมหรือบูรณาการ การเรียนการสอนให้นักเรียนนักศึกษาหรือผู้เข้ารับการฝึกอบรมมีคุณธรรมจริยธรรมและคุณลักษณะที่พึงประสงค์

ที่	แผนงาน/โครงการ	วัตถุประสงค์	เป้าหมาย	ตัวชี้วัดความสำเร็จ
๑.	โครงการอบรมคุณธรรมจริยธรรม	จัดโครงการด้านคุณธรรม จริยธรรมให้กับนักเรียน นักศึกษาหรือผู้ฝึกอบรมทุกสาขา	นักเรียน นักศึกษาหรือผู้ฝึกอบรมทุกสาขา	นักเรียน นักศึกษาหรือผู้ฝึกอบรม เข้าร่วมไม่ต่ำกว่า ๗๐%
๒.	โครงการเชิดชูเกียรตินักเรียนนักศึกษา	เพื่อเชิดชูเกียรติเด็กดีมีคุณธรรม	นักเรียน นักศึกษาทุกสาขา	นักเรียน นักศึกษาได้รับการยกย่องเชิดชูเกียรติไม่ต่ำกว่า ๕ คนในแต่ละปีการศึกษา
๓.	โครงการกิจกรรมวันสำคัญทางชาติ ศาสนา พระมหากษัตริย์	เพื่อจัดกิจกรรมวันสำคัญทางชาติ ศาสนา และพระมหากษัตริย์ให้กับนักเรียน นักศึกษาหรือผู้ฝึกอบรมทุกสาขา	นักเรียน นักศึกษาหรือผู้ฝึกอบรมทุกสาขา	นักเรียน นักศึกษาหรือผู้ฝึกอบรมทุกสาขา เข้าร่วมกิจกรรม ไม่น้อยกว่า ๗๐%
๔.	โครงการกิจกรรมจิตอาสาพัฒนาบูรณศาสนสถาน	เพื่อจัดโครงการจิตอาสาพัฒนาสังคมให้กับนักเรียน นักศึกษาหรือผู้ฝึกอบรมทุกสาขา	นักเรียน นักศึกษาหรือผู้ฝึกอบรมทุกสาขา	นักเรียน นักศึกษาหรือผู้ฝึกอบรมทุกสาขา เข้าร่วมกิจกรรม ไม่น้อยกว่า ๗๐%

## พันธกิจที่ ๒ ยกระดับคุณภาพกำลังคนสายอาชีพให้ได้มาตรฐานสากล

**เป้าประสงค์** วิทยาลัยการอาชีพนาทวี ใช้หลักสูตรฐานสมรรถนะที่สอดคล้องกับความต้องการของผู้เรียน ชุมชน สถานประกอบการ ตลาดแรงงาน มีการปรับปรุงวิชาเดิมหรือกำหนดรายวิชาใหม่ให้ทันต่อการเปลี่ยนแปลงของเทคโนโลยี โดยความร่วมมือกับสถานประกอบการหรือหน่วยงานที่เกี่ยวข้อง

**กลยุทธ์ที่ ๑** ใช้หลักสูตรฐานสมรรถนะที่สอดคล้องกับความต้องการของผู้เรียน ชุมชน สถานประกอบการ ตลาดแรงงาน มีการปรับปรุงวิชาเดิมหรือกำหนดรายวิชาใหม่ให้ทันต่อการเปลี่ยนแปลงของเทคโนโลยี โดยความร่วมมือกับสถานประกอบการหรือหน่วยงานที่เกี่ยวข้อง

ที่	แผนงาน/โครงการ	วัตถุประสงค์	เป้าหมาย	ตัวชี้วัดความสำเร็จ
๑.	โครงการพัฒนาหลักสูตรด้านภาษาเพื่อการติดต่อสื่อสารในประเทศอาเซียน	เพื่อพัฒนาหลักสูตรด้านภาษาเพื่อการติดต่อสื่อสารในประเทศอาเซียน	หลักสูตรด้านภาษาอาเซียนได้แก่ กัมพูชา พม่า มาเลเซีย	เปิดสอนหลักสูตรภาษาอาเซียนเพิ่มไม่น้อยกว่าปีละ ๑ หลักสูตร
๒.	โครงการพัฒนาหลักสูตรให้สอดคล้องกับความต้องการของสถานประกอบการ	เพื่อพัฒนาหลักสูตรให้สอดคล้องกับความต้องการของสถานประกอบการ	หลักสูตรต่างๆที่สถานประกอบการต้องการให้เปิดสอน	มีการพัฒนาหลักสูตรให้สอดคล้องกับความต้องการไม่น้อยกว่า ๑ สาขาวิชา
๓.	โครงการพัฒนาหลักสูตรให้สอดคล้องกับความต้องการของประชาชนและเทคโนโลยีที่เปลี่ยนแปลง	เพื่อพัฒนาหลักสูตรให้สอดคล้องกับความต้องการของประชาชนและเทคโนโลยีที่เปลี่ยนแปลง	เปิดสอนหลักสูตรวิชาชีพพระยาสันใหม่ๆให้กับประชาชนที่ต้องการและทันต่อการเปลี่ยนแปลงทางเทคโนโลยี	มีการเปิดสอนหลักสูตรตามความต้องการของประชาชนไม่น้อยกว่าปีละ ๑ รายวิชา

**พันธกิจที่ ๒ ยกระดับคุณภาพกำลังคนสายอาชีพให้ได้มาตรฐานสากล**

**เป้าประสงค์** มีการจัดการเรียนการสอน โดยมีครูที่มีคุณวุฒิการศึกษาและจำนวนตามเกณฑ์ที่กำหนด และได้รับการพัฒนาอย่างต่อเนื่อง เป็นผู้มีความพร้อมด้านคุณธรรม จริยธรรมและความรู้ทางวิชาการ ตอบสนองความต้องการของผู้เรียน ตามหลักสูตรมาตรฐานคุณวุฒิอาชีวศึกษาแต่ละระดับหรือมาตรฐานรายวิชา ตามระเบียบข้อบังคับ เกี่ยวกับการจัดการศึกษาและการประเมินผลให้ถูกต้องสมบูรณ์

**กลยุทธ์ที่ ๒** จัดการเรียนการสอน โดยมีครูที่มีคุณวุฒิการศึกษาและจำนวนตามเกณฑ์ที่กำหนด และได้รับการพัฒนาอย่างต่อเนื่อง เป็นผู้มีความพร้อมด้านคุณธรรม จริยธรรมและความรู้ทางวิชาการ ตอบสนองความต้องการของผู้เรียน ตามหลักสูตรมาตรฐานคุณวุฒิอาชีวศึกษาแต่ละระดับหรือมาตรฐานรายวิชา ตามระเบียบข้อบังคับ เกี่ยวกับการจัดการศึกษาและการประเมินผลให้ถูกต้องสมบูรณ์

ที่	แผนงาน/โครงการ	วัตถุประสงค์	เป้าหมาย	ตัวชี้วัดความสำเร็จ
๑.	โครงการส่งเสริมการพัฒนา ศักยภาพ ครู และ บุคลากรทางการศึกษาในสาขาวิชาชีพ ร่วมกับชมรมวิชาชีพ และ หลักสูตรที่สถาบันครูพัฒนา รับรอง	เพื่อส่งเสริมให้ครูและบุคลากรได้รับการพัฒนาศักยภาพตามสาขาวิชาชีพ	ครูและบุคลากรได้รับการพัฒนา ตรงตามสาขาวิชาชีพ	ครูได้รับการพัฒนาร่วมกับชมรมวิชาชีพและ สถาบันครูพัฒนา ร้อยละ ๒๐
๒.	โครงการพัฒนาศักยภาพครูในการจัดการเรียนการสอนด้วย กระบวนการเรียนรู้วิชาชีพ PLC	เพื่อสนับสนุนส่งเสริมให้ครูสามารถ ออกแบบการจัดการเรียนการสอนด้วย กระบวนการเรียนรู้วิชาชีพ PLC	ครูและบุคลากรสามารถออกแบบ การจัดการเรียนรู้ด้วยกระบวนการ PLC ได้	ครูและบุคลากรดำเนินการด้วยกระบวนการ ชุมชนการเรียนรู้ทางวิชาชีพ PLC ร้อยละ ๘๐
๓.	โครงการส่งเสริมสนับสนุนให้ ข้าราชการครูและบุคลากร ทาง การ ศึ ก ษา ขอ เลื่อน วิ ทยฐาณะ	เพื่อสนับสนุนส่งเสริมให้ข้าราชการครูและ บุคลากรทางการศึกษามีวิทยฐานะที่สูงขึ้น	ครูและบุคลากรมีความรู้ความ เข้าใจเกณฑ์การประเมินวิทยฐานะ	ข้าราชการครูและบุคลากรมีวิทยฐานะที่สูงขึ้น ร้อยละ ๑๐

ที่	แผนงาน/โครงการ	วัตถุประสงค์	เป้าหมาย	ตัวชี้วัดความสำเร็จ
๔.	โครงการพัฒนาคุณธรรม จริยธรรมให้กับครูและบุคลากรทางการศึกษา	เพื่อพัฒนาคุณธรรม จริยธรรมให้กับครูและบุคลากรทางการศึกษา	ครูและบุคลากรทางการศึกษามีคุณธรรม จริยธรรม	ครูและบุคลากรทางการศึกษาเข้าร่วมโครงการพัฒนาคุณธรรม จริยธรรมร้อยละ ๘๐
๕.	โครงการพัฒนาศักยภาพบุคลากรด้านภาษาอังกฤษเพื่อการสื่อสาร	เพื่อให้ครูและบุคลากรมีทักษะในการสื่อสารด้านภาษาอังกฤษในชีวิตประจำวัน	ครูและบุคลากรสามารถสื่อสารภาษาอังกฤษในชีวิตประจำวันได้	ครูและบุคลากรเข้าร่วมโครงการพัฒนาทักษะในการสื่อสารภาษาอังกฤษ ร้อยละ ๘๐

**พันธกิจที่ ๒ ยกระดับคุณภาพกำลังคนสายอาชีพให้ได้มาตรฐานสากล**

**เป้าประสงค์** เพื่อบริหารจัดการบุคลากร สภาพแวดล้อม ภูมิทัศน์ อาคารสถานที่ ห้องเรียนห้องปฏิบัติการ โรงฝึกงาน ศูนย์วิทยบริการ สื่อ แหล่งเรียนรู้ เทคโนโลยีสารสนเทศ ครุภัณฑ์ และงบประมาณอย่างเต็มศักยภาพและมีประสิทธิภาพ

**กลยุทธ์ที่ ๓** บริหารจัดการบุคลากร สภาพแวดล้อม ภูมิทัศน์ อาคารสถานที่ ห้องเรียนห้องปฏิบัติการ โรงฝึกงาน ศูนย์วิทยบริการ สื่อ แหล่งเรียนรู้ เทคโนโลยีสารสนเทศ ครุภัณฑ์ และงบประมาณอย่างเต็มศักยภาพและมีประสิทธิภาพ

ที่	แผนงาน/โครงการ	วัตถุประสงค์	เป้าหมาย	ตัวชี้วัดความสำเร็จ
๑.	โครงการจัดหาครูและบุคลากร ผู้เชี่ยวชาญให้ตรงกับสาขาวิชาชีพ	๑. เพื่อจัดหาครูและบุคลากรให้ตรงกับสาขาวิชาชีพที่สอน ๒. เพื่อจัดหาครูและบุคลากร ผู้เชี่ยวชาญให้เพียงพอกับปริมาณผู้เรียน	ครู บุคลากร ผู้เชี่ยวชาญประจำสาขาวิชาชีพ	มีครูผู้สอนตรงตามสาขาวิชาชีพ ร้อยละ ๑๐๐
๒.	โครงการจัดหาครุภัณฑ์วัสดุอุปกรณ์	๑. เพื่อจัดหาครุภัณฑ์ วัสดุอุปกรณ์ที่ทันสมัยและเพียงพอต่อปริมาณผู้เรียน	ทุกสาขาวิชามีครุภัณฑ์ วัสดุอุปกรณ์อย่างเพียงพอ	มีครุภัณฑ์ที่ทันสมัยและเพียงพอในสาขาวิชา ไม่น้อยกว่าร้อยละ ๕๐
๓.	โครงการพัฒนาบริหารจัดการเทคโนโลยีสารสนเทศ	๑. เพื่อให้มีระบบบริหารจัดการเทคโนโลยีสารสนเทศเพื่อการบริหารจัดการที่มีประสิทธิภาพ ๒. เพื่อให้มีระบบเทคโนโลยีสารสนเทศเพื่อการจัดการเรียนการสอน	มีระบบบริหารจัดการโดยใช้เทคโนโลยีสารสนเทศ	มีระบบบริหารจัดการโดยใช้เทคโนโลยีสารสนเทศ
๔.	โครงการพัฒนาอาคารสถานที่ และ ปรับปรุง ภูมิทัศน์ ของวิทยาลัยฯ	๑. เพื่อพัฒนาอาคารสถานที่ให้สะอาดปลอดภัย เพียงพอ ๒. เพื่อปรับภูมิทัศน์ภายในวิทยาลัยฯ	อาคารสถานที่ ภูมิทัศน์ มีความสะอาดปลอดภัยและสวยงาม	อาคารสถานที่ ภูมิทัศน์มีความสะอาดสวยงามและปลอดภัย

**พันธกิจที่ ๒ ยกระดับคุณภาพกำลังคนสายอาชีพให้ได้มาตรฐานสากล**

**เป้าประสงค์** สถานศึกษามีความสำเร็จในการดำเนินนโยบายสู่การปฏิบัติ ตามนโยบายสำคัญที่สำนักงานคณะกรรมการการอาชีวศึกษามอบหมายโดยความร่วมมือทุกภาคส่วน

**กลยุทธ์ที่ ๔** นำนโยบายสู่การปฏิบัติจนมีความสำเร็จในการดำเนินการบริหารจัดการสถานศึกษา ตามนโยบายสำคัญที่สำนักงานคณะกรรมการการอาชีวศึกษามอบหมาย โดยความร่วมมือทุกภาคส่วน

ที่	แผนงาน/โครงการ	วัตถุประสงค์	เป้าหมาย	ตัวชี้วัดความสำเร็จ
๑.	โครงการประชุมผู้ปกครองก่อนเปิดภาคเรียน	เพื่อสร้างความเข้าใจเกี่ยวกับนโยบายของสำนักงานคณะกรรมการการอาชีวศึกษา และสถานศึกษาให้ผู้ปกครองรับทราบและสานสัมพันธ์กับผู้ปกครองก่อนเปิดภาคเรียน	ผู้ปกครองนักเรียน นักศึกษา	ครู ผู้ปกครอง นักเรียน นักศึกษาเข้าร่วมโครงการไม่น้อยกว่าร้อยละ ๘๐
๒.	โครงการปฐมนิเทศนักเรียนนักศึกษาใหม่	เพื่อสร้างความเข้าใจกับให้นักเรียน นักศึกษาใหม่เกี่ยวกับนโยบายการบริหารจัดการสถานศึกษา	นักเรียน นักศึกษาใหม่	นักเรียน นักศึกษาเข้าร่วมโครงการไม่น้อยกว่าร้อยละ ๘๐
๓.	โครงการตรวจเยี่ยมสถานประกอบการและชุมชน	เพื่อสร้างความเข้าใจเกี่ยวกับนโยบายของสำนักงานคณะกรรมการการอาชีวศึกษา และนโยบายสถานศึกษาให้สถานประกอบการและชุมชนได้รับทราบ	สถานประกอบการและชุมชน โดยรอบสถานศึกษา	สถานประกอบการและชุมชนเข้าร่วมกิจกรรม ไม่น้อยกว่า ร้อยละ ๘๐ ของเป้าหมาย
๔.	โครงการ Fix it Center	เพื่อนำนโยบายสู่การปฏิบัติและเผยแพร่สู่ชุมชน	นักเรียน นักศึกษา ครู บุคลากรทางการศึกษา และชุมชน	ชุมชนให้การยอมรับและพึงพอใจในระดับมาก
๕.	โครงการอาชีวะอาสา	เพื่อนำนโยบายสู่การปฏิบัติและเผยแพร่สู่ชุมชนในชนบท	นักเรียน นักศึกษา ครูและบุคลากรทางการศึกษา และชุมชนในชนบทห่างไกล	ประชาชนผู้ได้รับการบริการ มีความพึงพอใจในระดับมาก



**พันธกิจที่ ๓ ผลิตกำลังคนสายวิชาชีพ ระดับกึ่งฝีมือ ระดับฝีมือ ระดับเทคนิค ให้ตรงกับความต้องการของภาคอุตสาหกรรม และบริการ**

**เป้าประสงค์** เพื่อสร้างความร่วมมือกับบุคคล ชุมชน สถานประกอบการ และองค์กรต่างๆทั้งในและต่างประเทศ ในการจัดการศึกษา จัดการทรัพยากรทางการศึกษา กระบวนการเรียนรู้ การบริหารวิชาการวิชาชีพ โดยใช้เทคโนโลยีที่เหมาะสมเพื่อพัฒนาผู้เรียนและคนในชุมชนสู่สังคมแห่งการเรียนรู้

**กลยุทธ์ที่ ๑** สร้างความร่วมมือกับบุคคล ชุมชน สถานประกอบการ และองค์กรต่างๆทั้งในและต่างประเทศ ในการจัดการศึกษา จัดการทรัพยากรทางการศึกษา กระบวนการเรียนรู้ การบริหารวิชาการวิชาชีพ โดยใช้เทคโนโลยีที่เหมาะสมเพื่อพัฒนาผู้เรียนและคนในชุมชนสู่สังคมแห่งการเรียนรู้

ที่	แผนงาน/โครงการ	วัตถุประสงค์	เป้าหมาย	ตัวชี้วัดความสำเร็จ
๑.	โครงการแลกเปลี่ยนวิทยากรระหว่างวิทยาลัยและหน่วยงานภาครัฐและเอกชน	เพื่อแลกเปลี่ยนวิทยากรระหว่างวิทยาลัยและหน่วยงานภาครัฐและเอกชน	ครูผู้สอนทุกคน วิทยากรประจำหน่วยงานต่างๆ	มีการแลกเปลี่ยนวิทยากรระหว่างกัน ไม่น้อยกว่าปีละ ๕ ราย
๒.	โครงการศึกษาดูงานในสถานประกอบการ	เพื่อแลกเปลี่ยนศึกษาดูงานในสถานประกอบการ	นักเรียน นักศึกษา ครู และบุคลากรที่เกี่ยวข้อง	มีการแลกเปลี่ยนศึกษาดูงานในสถานประกอบการ ปีการศึกษาละ ๑ ครั้ง
๓.	โครงการทำความร่วมมือกับหน่วยงานภาครัฐและเอกชน เพื่อส่งนักศึกษาเข้าฝึกงานหรือประสบการณ์เรียนรู้ด้านอาชีพ	เพื่อส่งนักเรียนนักศึกษาเข้ารับการฝึกงานหรือประสบการณ์เรียนรู้ด้านอาชีพร่วมกับหน่วยงานภาครัฐและเอกชน	หน่วยงานภาครัฐและเอกชน .ในจังหวัดสงขลา	มีการส่งนักเรียน นักศึกษาเข้าฝึกงานหรือประสบการณ์เรียนรู้ด้านอาชีพ อย่างน้อยปีละ ๒๐ สถานประกอบการ
๔.	โครงการฝึกอบรมครูฝึกในสถานประกอบการ	เพื่ออบรมครูฝึกในสถานประกอบการ	ครูฝึกในสถานประกอบการ	ครูฝึกในสถานประกอบการเข้าร่วมอบรมไม่น้อยกว่าร้อยละ ๗๐

**พันธกิจที่ ๕** ครู บุคลากรทางการศึกษา นักเรียน นักศึกษา เกิดความตระหนัก และน้อมนำหลักปรัชญาของเศรษฐกิจพอเพียงไปปฏิบัติในการดำเนินชีวิต เพื่อให้เกิดความพอประมาณมีเหตุผล และมีภูมิคุ้มกัน

เป้าประสงค์ สร้างจิตสำนึกปลูกฝัง ทักษะคิด ค่านิยม วัฒนธรรม ของบุคลากรในสถานศึกษาและผู้เรียนอาชีวศึกษาในการพัฒนาคุณภาพชีวิตและน้อมนำหลักการของปรัชญาเศรษฐกิจพอเพียงลงสู่การ ปฏิบัติ

กลยุทธ์ที่ ๑ สนับสนุนให้ผู้บริหาร ครู บุคลากร ผู้เรียน ทุกคนนำหลักปรัชญาของเศรษฐกิจพอเพียงมาใช้ในชีวิตประจำวัน และการบริหารงาน

ที่	แผนงาน/โครงการ	วัตถุประสงค์	เป้าหมาย	ตัวชี้วัดความสำเร็จ
๑.	โครงการบริหารสถานศึกษาตามหลักปรัชญาของเศรษฐกิจพอเพียง	๑. เพื่อน้อมนำหลักการบริหาร จัดการสถานศึกษา ๒. เพื่อบูรณาการหลักปรัชญาของเศรษฐกิจพอเพียงในการจัดการเรียนรู้ ๓. เพื่อพัฒนาสถานศึกษาไว้เป็นแบบอย่างและศูนย์การเรียนรู้เศรษฐกิจพอเพียง	ผู้บริหาร ครู บุคลากร และผู้เรียน	ผู้บริหาร ครู บุคลากร และผู้เรียน นำหลักปรัชญาของเศรษฐกิจพอเพียงไปประยุกต์ใช้ในการจัดการเรียนการสอน
๒.	โครงการชีววิถีเพื่อการพัฒนาอย่างยั่งยืน	๑. เพื่อขยายผลให้เกิดการเรียนรู้ในโครงการชีววิถีเพื่อพัฒนาอย่างยั่งยืน แก่ชุมชน	ผู้บริหาร ครู บุคลากร และผู้เรียน	ผู้บริหาร ครู บุคลากร และผู้เรียน นำความรู้จากชีววิถี และเศรษฐกิจพอเพียงไปปรับใช้ในชีวิตประจำวัน และการบริหารงาน ครบทุกคน
๓	โครงการรณรงค์การใช้กระดาษที่ใช้แล้ว Re-Use Paper	๑. เพื่อจัดทำโครงการรณรงค์การใช้กระดาษที่ใช้แล้ว Re-Use Paper	ผู้บริหาร ครู บุคลากร และผู้เรียน	การจัดซื้อกระดาษของวิทยาลัยฯ ลดลง

**พันธกิจที่ ๖ พัฒนาการศึกษและสร้างสมานฉันท์ให้เกิดในสังคมพหุวัฒนธรรมเขตพัฒนาพิเศษเฉพาะกิจจังหวัดชายแดนภาคใต้**

**เป้าประสงค์** ผู้เรียนอาชีวศึกษาเขตพัฒนาพิเศษเฉพาะกิจจังหวัดชายแดนภาคใต้ ได้รับการศึกษาและเรียนรู้อย่างมีคุณภาพ

**กลยุทธ์ที่ ๑** ส่งเสริมให้สถานศึกษาจัดการเรียนรู้อยู่ร่วมกันในสังคมพหุวัฒนธรรมบนพื้นฐานของ คุณธรรม และจริยธรรม

ที่	แผนงาน/โครงการ	วัตถุประสงค์	เป้าหมาย	ตัวชี้วัดความสำเร็จ
๑.	โครงการฝึกอบรมหลักสูตรวิชาชีพระยะสั้น	เพื่อให้ให้ความรู้ และพัฒนาอาชีพให้กับประชาชนทั่วไป ให้ได้รับความรู้และพัฒนาทักษะด้านอาชีพ	กลุ่มแม่บ้าน ประชาชนทั่วไป นักเรียน นักศึกษา	ผู้เข้าร่วมอบรมได้รับความรู้ทักษะวิชาชีพ นำไปพัฒนาต่อยอดในการถ่ายทอด หรือประกอบเป็นอาชีพ
๒.	โครงการจัดตั้งกลุ่มอาชีพ	เพื่อนำความรู้และ ประสบการณ์จากการฝึกอบรม อาชีพ จากวิทยาลัยไปใช้ประกอบอาชีพของตนเอง ในอนาคต	กลุ่มแม่บ้าน ประชาชนทั่วไป นักเรียน นักศึกษา	ผู้เข้าร่วมอบรมได้รับความรู้ทักษะวิชาชีพ นำไปพัฒนาต่อยอดในการถ่ายทอด หรือประกอบเป็นอาชีพ
๓.	โครงการเปิดโลกอาชีพ Open house	เพื่อประชาสัมพันธ์การจัดการเรียนการสอน การแนะแนวอาชีพ การศึกษาต่อ	กลุ่มแม่บ้าน ประชาชนทั่วไป นักเรียน นักศึกษา	ผู้เข้าร่วมโครงการเข้าร่วมกิจกรรมต่างๆ และเข้าศึกษาต่อวิทยาลัยฯ

## ส่วนที่ ๔

### การดำเนินการตามแผนพัฒนาการจัดการศึกษาของสถานศึกษา

#### ๔.๑ การสร้างความเข้าใจกับบุคลากรของสถานศึกษา

เนื่องจากแผนพัฒนาเศรษฐกิจและสังคมแห่งชาติฉบับที่ ๑๑ (พ.ศ. ๒๕๖๐ - ๒๕๖๔) ได้สิ้นสุดลงในเดือน กันยายน ๒๕๖๑ สำนักงานคณะกรรมการพัฒนาการเศรษฐกิจและสังคมแห่งชาติจึงได้จัดทำแผนพัฒนาเศรษฐกิจ และสังคมแห่งชาติฉบับที่ ๑๒ (พ.ศ. ๒๕๖๒ - ๒๕๖๖) เป็นการต่อเนื่องโดยยึดกรอบแนวคิดและหลักการวางแผนที่ น้อมนำและประยุกต์ใช้หลักปรัชญาของเศรษฐกิจพอเพียงยึดคนเป็นศูนย์กลางของการพัฒนา อย่างมีส่วนร่วมและ การพัฒนายึดหลักสมดุลยั่งยืนส่วนวิสัยทัศน์ในแผนพัฒนาฯ ฉบับที่ ๑๒ ยึดวิสัยทัศน์ระยะยาว ในยุทธศาสตร์ชาติ ๒๐ ปี “ประเทศไทยมีความมั่นคง มั่งคั่ง ยั่งยืน” โดยมีเป้าหมายที่สำคัญประการหนึ่ง คือ คนไทยมีลักษณะเป็นคนไทยที่สมบูรณ์มีวินัยมีทัศนคติและพฤติกรรมตามบรรทัดฐานที่ดีของสังคมมีความเป็นพลเมืองตื่นรู้มีความสามารถในการปรับตัวได้อย่างรู้เท่าทันสถานการณ์มีความรับผิดชอบและทำประโยชน์ต่อส่วนรวมมีสุขภาพกายและใจที่ดีมี ความเจริญงอกงามทางจิตวิญญาณมีวิถีชีวิตที่พอเพียงและมีความเป็นไทยและได้กำหนดยุทธศาสตร์ที่สำคัญคือ ยุทธศาสตร์การเสริมสร้างและพัฒนาศักยภาพทุนมนุษย์เพื่อปรับเปลี่ยนให้คนไทยมีค่านิยมตามบรรทัด ฐานที่ดีทางสังคมและเตรียมคนให้มีความพร้อมดำรงชีวิตในโลกศตวรรษที่ ๒๑ ซึ่งกระทรวงศึกษาธิการได้เชื่อมโยง แผนพัฒนาเศรษฐกิจและสังคมแห่งชาติฉบับที่ ๑๒ (พ.ศ. ๒๕๖๒ - ๒๕๖๖) กับภารกิจด้านการศึกษาที่เกี่ยวข้องมาจัดทำแผนพัฒนาการศึกษาของกระทรวงศึกษาธิการฉบับที่ ๑๒ (พ.ศ. ๒๕๖๒ - ๒๕๖๖)

จากการดำเนินการตามแผนพัฒนาการศึกษาของสำนักงานปลัดกระทรวงศึกษาธิการ ในช่วงแผนพัฒนาเศรษฐกิจและสังคมแห่งชาติฉบับที่ ๑๑ (พ.ศ. ๒๕๖๐ - ๒๕๖๔) จนสิ้นสุด แต่ผลการดำเนินงานยังไม่สามารถบรรลุเป้าหมายที่กำหนดทั้งในด้านคุณภาพและด้านปริมาณโดยด้านคุณภาพการศึกษาผลสัมฤทธิ์ทางการเรียนยังไม่เป็นไปตามเป้าหมายที่กำหนดด้านโอกาสทางการศึกษาแม้คนไทย จะได้รับโอกาสทางการศึกษาสูงขึ้นและปีการศึกษาเฉลี่ยของประชากรวัยแรงงานอายุ ๑๕-๕๙ ปีเพิ่มขึ้น อย่างต่อเนื่องแต่กำลังแรงงานร้อยละ ๖๕.๑ ยังมีการศึกษาระดับมัธยมศึกษาตอนต้นและต่ำกว่าส่วน ด้านบริหารจัดการการศึกษาก็ยังไม่สามารถเชื่อมโยงนโยบายจากส่วนกลางไปสู่พื้นที่ได้อย่างมีประสิทธิภาพดังนั้นกระทรวงศึกษาธิการจึงได้เชื่อมโยงยุทธศาสตร์ของแผนพัฒนาเศรษฐกิจและสังคมแห่งชาติฉบับที่ ๑๒ (พ.ศ. ๒๕๖๒ - ๒๕๖๖) แผนพัฒนาการศึกษาของกระทรวงศึกษาธิการฉบับที่ ๑๒ ผลการดำเนินงานในช่วงที่ผ่านมาและบริบทที่เกี่ยวข้องในอนาคตมาจัดทำเป็นแผนพัฒนาการศึกษาของสำนักงานปลัดกระทรวงศึกษาธิการฉบับที่ ๑๒ (พ.ศ. ๒๕๖๒ - ๒๕๖๖) ขึ้น

จากที่กล่าวข้างต้นจะเห็นว่า การวางแผนเป็นงานหลักและมีความสำคัญในการบริหารของหน่วยงาน ในทุกระดับ เนื่องจากเป็นตัวกำหนดทิศทาง เป้าหมาย วิธีดำเนินการ ที่จะทำให้หน่วยงานดำเนินงานได้อย่างมีประสิทธิภาพ บรรลุตามวัตถุประสงค์ที่ต้องการภายในเวลาที่กำหนด การดำเนินงานจะประสบผลสำเร็จมากหรือน้อยเพียงใดขึ้นอยู่กับการวางแผน หากวางแผนดีก็เท่ากับดำเนินงานสำเร็จไปแล้วกว่าครึ่ง ดังนั้นการวางแผนจึงมีความสำคัญต่อการดำเนินงานของสถานศึกษาเนื่องจากการวางแผนเป็นหน้าที่อันดับแรกของผู้บริหารเป็นกรอบแนวทางปฏิบัติที่สำคัญที่ผู้ปฏิบัติตามแผนสามารถศึกษาเรียนรู้วิธีการขั้นตอน และกระบวนการทำงานได้จากแผนก่อนที่จะลงมือปฏิบัติแผนและการวางแผนเป็นเครื่องมือกำหนดทิศทางที่สามารถสร้างการรับรู้ในเรื่องของความมุ่งหมายของสถานศึกษาให้ผู้บริหาร ครู และเจ้าหน้าที่ผู้ปฏิบัติงาน

ทุกคนได้รู้เป็นกรอบสำหรับการตัดสินใจให้ผู้ปฏิบัติทำให้ผู้บริหารและผู้ปฏิบัติงานมองภาพในอนาคตของสถานศึกษา เห็นโอกาสที่จะพัฒนาสถานศึกษาให้สำเร็จตามความมุ่งหมายได้ ทั้งยังมองเห็นปัญหาอุปสรรคและภัยคุกคามต่างๆ เพื่อจะหาทางป้องกัน ตลอดจนลดภาวะความเสี่ยงต่างๆ ภายใต้ข้อมูลบริบท ที่เกี่ยวข้อง มาพิจารณาตัดสินใจจึงทำให้การตัดสินใจเป็นไปอย่างถูกต้องเหมาะสมมีเหตุผลและเป็นประโยชน์ต่อการพัฒนาสถานศึกษาอย่างแท้จริง ดังนั้น วิทยาลัยการอาชีพนาทวี จึงจัดทำแผนพัฒนาสถานศึกษาประจำปี ๒๕๖๔ โดยใช้กระบวนการมีส่วนร่วมจากทุกภาคส่วน โดยยึดหลักการมีส่วนร่วมของทุกภาคส่วนในการจัดทำแผนพัฒนาสถานศึกษา ซึ่งประกอบด้วย ๘ กระบวนการดังนี้

๑. ประชุมคณะกรรมการดำเนินงาน ประกอบด้วย ผู้อำนวยการ รองผู้อำนวยการ ผู้แทนฝ่าย และหัวหน้าสาขาวิชา หัวหน้างาน
๒. ประชุมกลุ่มผู้มีส่วนได้ส่วนเสีย ประกอบด้วย ผู้แทนครู ผู้แทนนักเรียน ผู้แทนผู้ปกครอง และผู้แทนสถานประกอบการหรือชุมชน
๓. จัดทำร่างแผนพัฒนาสถานศึกษา เพื่อพัฒนาสถานศึกษา
๔. ประชาพิจารณ์ร่างแผนพัฒนาสถานศึกษา ต่อผู้มีส่วนได้ส่วนเสีย
๕. จัดทำแผนพัฒนาสถานศึกษา เพื่อพัฒนาสถานศึกษาตามข้อสรุปที่ได้จากการประชาพิจารณ์ร่างแผนพัฒนาสถานศึกษา
๖. เสนอแผนพัฒนาสถานศึกษา ต่อคณะกรรมการสถานศึกษา
๗. ขออนุมัติแผนพัฒนาสถานศึกษา ต่อคณะกรรมการวิทยาลัย
๘. เผยแพร่แผนพัฒนาสถานศึกษา ต่อสาธารณชน

#### ๔.๒ การมอบหมายหน้าที่ให้บุคลากรของสถานศึกษา

ในการพัฒนาคุณภาพสถานศึกษา เพื่อให้สอดคล้องเจตนารมณ์ตามพระราชบัญญัติการศึกษาแห่งชาติและตามพระราชบัญญัติการอาชีวศึกษา จำเป็นต้องอาศัยบุคคลที่เกี่ยวข้องของหลายฝ่ายที่จะร่วมแรงร่วมใจในการขับเคลื่อนสถานศึกษาให้มีคุณภาพ และมีการกำกับติดตาม ตรวจสอบ รายงานอย่างต่อเนื่องซึ่งผู้ที่เกี่ยวข้องเหล่านั้นจะประกอบไปด้วยส่วนต่าง ๆ ดังนี้

#### บทบาทและหน้าที่ของคณะกรรมการวิทยาลัย

คณะกรรมการวิทยาลัย เป็นรูปแบบการบริหารจัดการศึกษาที่กระทรวงศึกษาธิการได้กำหนด ให้มีทุกสถานศึกษาในสังกัดสำนักงานคณะกรรมการการอาชีวศึกษา ประกอบด้วย ผู้แทนครูหรือคณาจารย์ ผู้แทนผู้ปกครอง ผู้แทนองค์กรชุมชน ผู้แทนองค์กรปกครองส่วนท้องถิ่น ตัวแทนศิษย์เก่าของวิทยาลัย ผู้แทนพระภิกษุสงฆ์ ผู้แทนองค์กรศาสนาอื่นในพื้นที่ และผู้ทรงคุณวุฒิและกำหนดให้มีการประชุมอย่างน้อยภาคเรียนละ ๑ ครั้ง โดยมีหน้าที่ในการส่งเสริม สนับสนุน ให้คำปรึกษา และข้อเสนอแนะในการจัดการอาชีวศึกษา และการฝึกอบรมวิชาชีพ เพื่อพัฒนาแนวทางการดำเนินงานของวิทยาลัย ให้มีประสิทธิภาพ ดังนี้

๑. กำหนดนโยบายและแผนพัฒนาของสถานศึกษา
๒. ให้ความเห็นชอบแผนปฏิบัติการประจำปีของสถานศึกษา
๓. ให้ความเห็นชอบในการจัดทำสาระหลักสูตรให้สอดคล้องกับความต้องการของท้องถิ่น
๔. กำกับและติดตามการดำเนินงานตามแผนของสถานศึกษา
๕. เสนอแนะและมีส่วนร่วมในการบริหารด้านวิชาการ ด้านงบประมาณ ด้านการบริหารงานบุคคล และด้านการบริหารงานทั่วไปของสถานศึกษา การบริหารจัดการด้านวิชาการ

๖. ระดมทรัพยากรเพื่อการศึกษาตลอดจนวิชาวิทยากรภายนอกและภูมิปัญญาท้องถิ่นเพื่อส่งเสริมพัฒนาการของนักเรียนทุกด้าน รวมทั้งสื่อสารจารีตประเพณีศิลปวัฒนธรรมของท้องถิ่นและของชาติ
๗. เสริมสร้างความสัมพันธ์ระหว่างสถานศึกษากับชุมชนตลอดจนประสานงานกับองค์กรทั้งภาครัฐและเอกชน เพื่อให้สถานศึกษาเป็นแหล่งวิทยากรของชุมชน และมีส่วนร่วมในการพัฒนาชุมชนและท้องถิ่น
๘. ให้ความเห็นชอบรายงานผลการดำเนินงานประจำปีของสถานศึกษาเสนอต่อสาธารณชน
๙. แต่งตั้งที่ปรึกษาและหรือคณะอนุกรรมการ ตามความเหมาะสมและความจำเป็นในแต่ละกรณี

#### **บทบาทและหน้าที่ของคณะกรรมการบริหารสถานศึกษา**

๑. กำหนดเป้าหมาย นโยบาย และยุทธศาสตร์ในการพัฒนาสถานศึกษา
๒. พิจารณาให้ความเห็นชอบแผนพัฒนาสถานศึกษาและแผนปฏิบัติการประจำปี
๓. กำหนดแผนการรับนักเรียน นักศึกษา การยุบ ขยาย และเพิ่มประเภทวิชา สาขาที่เปิดสอนในสถานศึกษา
๔. เรื่องอื่น ๆ ที่ผู้อำนวยการวิทยาลัยเสนอต่อคณะกรรมการบริหารสถานศึกษา
๕. กำกับ ติดตามผลการปฏิบัติงานสถานศึกษา
๖. ปฏิบัติการอื่นตามที่ได้รับมอบหมายจากหน่วยงานต้นสังกัดของสถานศึกษา

#### **บทบาทและหน้าที่ของผู้อำนวยการวิทยาลัย**

ผู้อำนวยการวิทยาลัยเป็นผู้บริหารสูงสุดของสถานศึกษามีหน้าที่ และความรับผิดชอบบังคับบัญชาบุคลากรในสถานศึกษา บริหารกิจการของสถานศึกษา การวางแผนการปฏิบัติงาน การควบคุมกำกับ ดูแลเกี่ยวกับการบริหารงานวิชาการ งบประมาณ การบริหารงานบุคคล การบริหารงานทั่วไปงานอื่นที่เกี่ยวข้อง และที่ได้รับมอบหมาย โดยมีลักษณะงานที่ปฏิบัติดังนี้ คือ

๑. บังคับบัญชาบุคลากรในสถานศึกษา มีอำนาจมีหน้าที่บริหารกิจการของสถานศึกษา
๒. วางแผนพัฒนาการศึกษา ประเมินและจัดทำรายงานเกี่ยวกับกิจการของสถานศึกษา
๓. จัดทำและพัฒนาหลักสูตรสถานศึกษา การจัดกระบวนการเรียนรู้การพัฒนาสื่อ นวัตกรรมและเทคโนโลยีทางการศึกษา การนิเทศ และการวัดผลประเมินผล
๔. ส่งเสริมและจัดการศึกษา ฝึกอบรมให้กับผู้เรียนทุกกลุ่มเป้าหมายทั้งในระบบนอกระบบและตามอัธยาศัย
๕. จัดทำระบบประกันคุณภาพการศึกษา
๖. บริหารงบประมาณ การเงิน และทรัพย์สิน
๗. วางแผนการบริหารงานบุคคล การสรรหา การบรรจุแต่งตั้ง การเสริมสร้างประสิทธิภาพในการปฏิบัติงาน วินัย การรักษาวินัย การดำเนินการทางวินัย การออกจากราชการการอุทธรณ์และร้องทุกข์
๘. จัดทำมาตรฐานและภาระงานของข้าราชการครูและบุคลากรทางการศึกษาในสถานศึกษา ประเมินผลการปฏิบัติงานตามมาตรฐานของข้าราชการครูและบุคลากรทางการศึกษา
๙. ส่งเสริมสนับสนุนบุคลากรในสถานศึกษาให้มีการพัฒนาอย่างต่อเนื่อง
๑๐. ประสานความร่วมมือกับชุมชนและท้องถิ่นในการระดมทรัพยากรเพื่อการศึกษาและให้บริการวิชาชีพแก่ชุมชน
๑๑. จัดระบบควบคุมภายในสถานศึกษา
๑๒. จัดระบบการดูแลช่วยเหลือผู้เรียน

๑๓. เป็นผู้แทนของสถานศึกษาในกิจการทั่วไป รวมทั้งการจัดทำนิติกรรมสัญญาในราชการของสถานศึกษาตามวงเงินงบประมาณที่สถานศึกษาได้รับตามที่ได้รับมอบอำนาจ

๑๔. ปฏิบัติงานอื่นที่เกี่ยวข้อง และที่ได้รับมอบหมาย

### บทบาทและหน้าที่ของรองผู้อำนวยการวิทยาลัย

รองผู้อำนวยการวิทยาลัย มีหน้าที่และความรับผิดชอบรองจากผู้อำนวยการวิทยาลัย โดยปฏิบัติงานตามที่ได้รับมอบหมายจากผู้อำนวยการวิทยาลัยในการช่วยบริหารกิจการของสถานศึกษา การวางแผน การปฏิบัติงาน การควบคุม กำกับ ดูแล เกี่ยวกับการบริหารงานวิชาการ งบประมาณ การบริหารงานบุคคล การบริหารทั่วไปและงานอื่นที่เกี่ยวข้อง โดยมีลักษณะงานที่ปฏิบัติรองจากผู้อำนวยการวิทยาลัย โดยช่วยปฏิบัติราชการในเรื่องต่อไปนี้คือ

๑. บริหารกิจการสถานศึกษาให้เป็นไปตามกฎหมาย ระเบียบ ข้อบังคับ นโยบายและวัตถุประสงค์ของสถานศึกษา

๒. วางแผนพัฒนาการศึกษา ประเมิน และรายงานผลการจัดการศึกษา

๓. จัดทำและพัฒนาหลักสูตรสถานศึกษา การจัดกระบวนการเรียนรู้การพัฒนาสื่อ นวัตกรรม และเทคโนโลยีทางการศึกษา การนิเทศ และการวัดผลประเมินผล

๔. ส่งเสริมและจัดการศึกษา ฝึกอบรมให้กับผู้เรียนทุกกลุ่มเป้าหมายทั้งในระบบ นอกกระบบ และตามอัธยาศัย

๕. จัดทำระบบประกันคุณภาพการศึกษา

๖. การบริหารการเงิน การพัสดุ และทรัพย์สินอื่น

๗. วางแผนการบริหารงานบุคคล การสรรหา การบรรจุ แต่งตั้ง การเสริมสร้างประสิทธิภาพในการปฏิบัติงาน วินัย การรักษาวินัย การดำเนินการทางวินัย และการออกจากราชการ

๘. จัดทำมาตรฐานและภาระงานของข้าราชการครูและบุคลากรทางการศึกษาในสถานศึกษา ประเมินผลการปฏิบัติงานตามมาตรฐานของข้าราชการครูและบุคลากรทางการศึกษา

๙. ส่งเสริมสนับสนุนบุคลากรในสถานศึกษาให้มีการพัฒนาอย่างต่อเนื่อง

๑๐. ประสานความร่วมมือกับชุมชนและท้องถิ่นในการระดมทรัพยากร เพื่อการศึกษาและให้บริการวิชาชีพแก่ชุมชน

๑๑. จัดระบบควบคุมภายในสถานศึกษา

๑๒. จัดระบบดูแลช่วยเหลือผู้เรียน

๑๓. ปฏิบัติงานอื่นตามที่ได้รับมอบหมาย

### บทบาทและหน้าที่ของครูและบุคลากรทางการศึกษา

๑. ปฏิบัติงานเกี่ยวกับการจัดการเรียนการสอน และส่งเสริมการเรียนรู้ของผู้เรียนด้วยวิธีการที่หลากหลายโดยเน้นผู้เรียนเป็นสำคัญ

๒. จัดอบรมสั่งสอนและจัดกิจกรรมเพื่อพัฒนาผู้เรียนให้มีคุณลักษณะที่พึงประสงค์

๓. ปฏิบัติงานวิชาการของสถานศึกษา

๔. ทำการสอนตรงเวลา เต็มเวลา เต็มหลักสูตร

๕. ประพฤติตนให้เป็นตัวอย่างที่ดีแก่ผู้เรียน

๖. พัฒนาค้นคว้าและงานในหน้าที่ให้มีประสิทธิภาพ

๗. จัดสื่อการสอนและพัฒนาให้สอดคล้องกับการจัดกิจกรรมการเรียนการสอนที่เน้นผู้เรียนเป็นสำคัญ
๘. ปฏิบัติงานเกี่ยวกับการจัดระบบการดูแลช่วยเหลือผู้เรียน
๙. รายงานผลการเรียนและความประพฤติของผู้เรียนให้ตัวผู้ปกครองและผู้เรียนทราบด้วยความชัดเจนและเที่ยงตรง
๑๐. ให้บริการแก่ผู้ปกครอง ผู้เรียน และชุมชนในด้านวิชาการ วิชาชีพ และด้านอื่น ๆ ด้วยความเต็มใจและเต็มความสามารถ
๑๑. ทำนุบำรุง ส่งเสริมศิลปวัฒนธรรมแหล่งเรียนรู้และภูมิปัญญาท้องถิ่น
๑๒. ศึกษา วิเคราะห์วิจัย และประเมินพัฒนาการของผู้เรียนเพื่อนำมาพัฒนาการเรียนการสอนให้มีประสิทธิภาพยิ่งขึ้น
๑๓. ปฏิบัติหน้าที่อื่น ๆ ตามที่ผู้บังคับบัญชามอบหมาย

### **บทบาทและหน้าที่ของพนักงานราชการ เจ้าหน้าที่ ลูกจ้างชั่วคราว**

พนักงานราชการ เจ้าหน้าที่ ลูกจ้างชั่วคราว มีหน้าที่และความรับผิดชอบที่ผู้บังคับบัญชามอบหมายให้ปฏิบัติ

### **บทบาทและหน้าที่ของนักการภารโรง และยาม นักการภารโรง**

๑. ดูแลรักษา ปฏิบัติงานจัดเก็บสิ่งของเครื่องใช้ทำความสะอาดในอาคารสำนักงานอาคารเรียนและอาคารอื่น ๆ
๒. ดูแลรักษา ปฏิบัติงานทำความสะอาดและอื่น ๆ พื้นที่บริเวณสถานศึกษา สวนต้นไม้ลานเอนกประสงค์ห้องน้ำ ห้องส้วม รั้ว ท่อน้ำ ทางระบายน้ำ เก็บกวาดขยะในบริเวณสถานศึกษา
๓. ยกสิ่งของ ขนของหรือเคลื่อนย้ายสิ่งของและครุภัณฑ์
๔. ปลุก ดูแลรักษาตกแต่งต้นไม้ ไม้ดอก ไม้ประดับ
๕. ปฏิบัติงานอื่นใดตามที่ผู้บังคับบัญชามอบหมาย

### **ยาม**

๑. ฝ้าฝาสถานที่ดูแลรักษาทรัพย์สิน และความสงบเรียบร้อยภายในสถานศึกษา
๒. แจ้งเจ้าหน้าที่ตำรวจหรือผู้เกี่ยวข้อง เมื่อมีเหตุการณ์ผิดปกติเกิดขึ้นในสถานศึกษา
๓. จัดการเกี่ยวกับการจราจร และการจราจรภายในสถานศึกษา
๔. ปฏิบัติงานอื่นใดตามที่ผู้บังคับบัญชามอบหมาย

### **บทบาทและหน้าที่ของผู้ปกครอง**

๑. ศึกษาทำความเข้าใจกฎระเบียบ คำสั่ง ข้อบังคับของกระทรวงศึกษาธิการและคู่มือของสถานศึกษาให้เข้าใจอย่างละเอียดชัดเจน
๒. รับผิดชอบค่าใช้จ่ายในการศึกษาเล่าเรียน ค่าธรรมเนียมต่าง ๆ อุปกรณ์การเรียน และเครื่องแต่งกายตามระเบียบที่สถานศึกษากำหนด
๓. ร่วมมือกับสถานศึกษากวดขันการเรียน ควบคุมการประพฤติของผู้เรียนให้เป็นไปตามระเบียบ ข้อบังคับ หรือกฎเกณฑ์ของสถานศึกษา



๔. ติดต่อกับสถานศึกษาอย่างสม่ำเสมอ เพื่อจะได้รับทราบความก้าวหน้า และแก้ปัญหาเกี่ยวกับการศึกษาเล่าเรียนและความประพฤติของผู้เรียน

๕. ให้ความร่วมมือและสนับสนุนกิจกรรมที่สถานศึกษาจัดขึ้น เพื่อเป็นการพัฒนาผู้เรียน และสถานศึกษา

๖. เผยแพร่ผลงานของสถานศึกษาให้ชุมชนได้รับทราบ

### บทบาทและหน้าที่ของผู้เรียน

ผู้เรียนของวิทยาลัยการอาชีพนาทวีทุกคนต้องประพฤติและปฏิบัติตนตามระเบียบ และข้อกำหนดของวิทยาลัยฯ รวมทั้งมีส่วนร่วมในการดำเนินกิจกรรมตามที่วิทยาลัยฯ มอบหมายเพื่อพัฒนาสู่ความเป็นมนุษย์ที่สมบูรณ์ทั้งร่างกาย จิตใจ สติปัญญา ความรู้และคุณธรรม มีจริยธรรมและวัฒนธรรมในการดำรงชีวิตสามารถอยู่ร่วมกับผู้อื่นได้อย่างมีความสุข

### การกำกับ ติดตาม ตรวจสอบ และรายงาน

เพื่อให้การดำเนินการตามที่ระบุไว้ในแผนพัฒนาวิทยาลัยการอาชีพนาทวี เป็นไปด้วยความเรียบร้อย และมีระบบแบบแผน บรรลุตามวัตถุประสงค์ตามที่ทุกฝ่ายได้คิดรวบรวางแผนไว้ วิทยาลัยฯ จึงกำหนดรูปแบบกระบวนการกำกับ ตรวจสอบ และรายงาน ดังนี้

#### การกำกับติดตาม

๑. จัดระบบการกำกับติดตาม การปฏิบัติงานอย่างชัดเจน โดยการกำหนดขั้นตอนการดำเนินการ/วิธีการ/ระยะเวลา/งบประมาณ/บุคลากร

๒. จัดให้มีผู้รับผิดชอบการกำกับติดตามรายงานผลการปฏิบัติงานตั้งแต่ก่อนการดำเนินการ/ระหว่างการดำเนินการ/สิ้นสุดการดำเนินการ เพื่อทราบความก้าวหน้า อุปสรรค และความสำเร็จของแผนงานเป็นระยะ ๆ จะได้ปรับปรุงแก้ไขได้ทันที่ก่อนเกิดปัญหาในการดำเนินการ

๓. จัดทำแบบประเมินผลเพื่อติดตามการทำงานแต่ละขั้นตอน

๔. การกำกับ ติดตาม เป็นไปตามที่สำนักงานคณะกรรมการการอาชีวศึกษากำหนด

#### การตรวจสอบ

๑. การตรวจสอบภายใน ดำเนินการโดยการจัดระบบการประกันคุณภาพภายในสถานศึกษา ดังนี้

๑.๑ การประเมินตนเอง โดยคณะกรรมการที่วิทยาลัยฯ มอบหมายทำการประเมินผลการปฏิบัติงานทุกส่วนงานของสถานศึกษา และในภาพรวมของสถานศึกษา ทุกปีการศึกษา และจัดส่งรายงาน

๑.๒ การประเมินคุณภาพภายในโดยต้นสังกัด ๓ ปีต่อครั้ง

๒. การตรวจสอบภายนอก ดำเนินการโดยทางวิทยาลัยฯ จัดทำรายงานผลการประเมินตนเอง ให้กับสำนักงานรับรองมาตรฐานและคุณภาพการศึกษา (สมศ.) เพื่อดำเนินการประเมินคุณภาพภายนอก ต่อไป

#### การรายงาน

๑. จัดให้มีผู้รับผิดชอบรายงานผลการปฏิบัติงาน/โครงการทั้งหมดเมื่อสิ้นสุดการดำเนินงานตามแผนที่กำหนดไว้ในแผนปฏิบัติการประจำปีตามแบบการรายงานผลการดำเนินการ

๒. มอบหมายให้คณะกรรมการตามคำสั่งวิทยาลัยฯ จัดทำรายงานผลการประเมินตนเองเพื่อรายงานผลในภาพรวมของสถานศึกษา

๓. จัดให้มีการรายงานผลการดำเนินงานให้ผู้เรียน ผู้ปกครอง ชุมชน และหน่วยงานต้นสังกัดทราบถึงผลการดำเนินงานของสถานศึกษา โดยจัดทำอย่างต่อเนื่อง

### ๔.๓ การจัดทำแผนปฏิบัติการประจำปีของสถานศึกษา

วิทยาลัยการอาชีพนาทวี จัดทำแผนปฏิบัติการโดยใช้หลักเกณฑ์การใช้งบประมาณเงินอุดหนุนของสำนักงานคณะกรรมการการอาชีวศึกษา กระทรวงศึกษาธิการ กำหนดแนวทางการใช้งบประมาณให้สถานศึกษาจัดทำแผนปฏิบัติการประจำปีของสถานศึกษา ที่สอดคล้องกับนโยบาย / จุดเน้นของรัฐบาล กระทรวงศึกษาธิการ สำนักงานคณะกรรมการการอาชีวศึกษา และบริบทของสถานศึกษา โดยเสนอแผนปฏิบัติการประจำปีของวิทยาลัยฯ โรงเรียนผ่านความเห็นชอบต่อคณะกรรมการสถานศึกษา ดังนี้

๑. การใช้ระบบงบประมาณแบบมุ่งเน้นผลงานตามยุทธศาสตร์ (Strategic Performance Based Budgeting : SPBB) เป็นระบบงบประมาณที่ให้ความสำคัญต่อการวางแผน การจัดสรรงบประมาณ การจัดการที่เน้นผลผลิต (Outputs) ผลลัพธ์ (Outcomes) และการวัดผลการดำเนินงาน (Performance Measures) เพื่อกำหนดหน่วยนับในการตรวจวัดและประเมินผลการดำเนินงาน ร่วมกับการยึดแนวทางในด้านนโยบายและเป้าหมายเชิงยุทธศาสตร์ของรัฐบาล ให้การจัดสรรงบประมาณมีความสอดคล้องกับนโยบายและยุทธศาสตร์ในการพัฒนาประเทศ

๒. วิทยาลัยฯ วางแผนพัฒนาคุณภาพการศึกษาและประสิทธิภาพการบริหารจัดการอย่างต่อเนื่องให้เข้มแข็งและสอดคล้องกับมาตรฐานการศึกษา รองรับการประเมินคุณภาพภายในและการประเมินคุณภาพภายนอก

### วัตถุประสงค์ของการจัดทำแผนปฏิบัติการ

๑. เพื่อให้สถานศึกษามีแนวทางในการดำเนินงานตามเป้าหมายที่ได้กำหนดไว้ ซึ่งถือเป็นหน้าที่ของวิทยาลัยฯ ที่ต้องจัดทำเพื่อใช้เป็นเครื่องมือในการบริหารจัดการศึกษา

๒. เพื่อแสดงถึงการใช้งบประมาณค่าใช้จ่ายประจำปี ตามระบบงบประมาณแบบมุ่งเน้นผลงานตามยุทธศาสตร์ (Strategic Performance Based Budgeting : SPBB)

๓. เพื่อยกระดับมาตรฐานคุณภาพการศึกษาของสถานศึกษาโดยพัฒนาคุณภาพการศึกษาอย่างต่อเนื่องรองรับการประเมินคุณภาพภายในและการประเมินภายนอกของสำนักงานรับรองมาตรฐานและประเมินคุณภาพการศึกษา (สมศ.)

### ระยะเวลาการจัดทำแผนปฏิบัติการ

วิทยาลัยฯ สามารถจัดทำแผนปฏิบัติการของวิทยาลัยฯ เป็นปีการศึกษา หรือปีงบประมาณก็ได้ โดยปีการศึกษาจะเริ่มตั้งแต่ ๑ เมษายน ถึง ๓๑ มีนาคม ของปีถัดไป ส่วนปีงบประมาณ จะเริ่มตั้งแต่ ๑ ตุลาคม ถึง ๓๐ กันยายนของปีถัดไปเช่นกัน

### ประโยชน์ที่ได้รับจากแผนปฏิบัติการ

๑. วิทยาลัยฯ มีทิศทางและแนวทางในการดำเนินงานพัฒนาคุณภาพการศึกษาในแต่ละปีงบประมาณหรือปีการศึกษา ที่สอดคล้องกับงบประมาณที่ได้รับจัดสรร

๒. ผู้บริหารสถานศึกษา ข้าราชการครูและบุคลากรทางการศึกษาและผู้เกี่ยวข้อง ใช้แผนเป็นเครื่องมือในการควบคุมกำกับติดตามในการใช้งบประมาณให้เกิดประสิทธิภาพและประสิทธิผล

๓. วิทยาลัยฯ มีแผนเป็นเครื่องมือสำคัญในการบริหารจัดการระบบคุณภาพตามแนวทางการพัฒนาระบบประกันคุณภาพภายในของวิทยาลัยฯ

## การจัดทำแผนปฏิบัติการของสถานศึกษา

วิทยาลัยฯ จะใช้จ่ายงบประมาณที่ได้รับจัดสรร หรือจากการระดมทรัพยากรมานั้น วิทยาลัยฯ จะต้องจัดทำแผนปฏิบัติการประจำปี (แผนการใช้จ่ายงบประมาณ) เพื่อเสนอขอความเห็นชอบจากคณะกรรมการสถานศึกษา ในแผนปฏิบัติการของวิทยาลัยฯ โดยวิทยาลัยฯ จะต้องวิเคราะห์รายละเอียดการดำเนินงาน ๓ ด้าน คือ

๑. วิเคราะห์ประเด็นกลยุทธ์/กลยุทธ์/โครงการ/กิจกรรมที่กำหนดพัฒนาคุณภาพการศึกษาจากแผนพัฒนาการศึกษามากำหนดเป็น โครงการ / กิจกรรม ที่จะต้องพัฒนาในรอบปีตามสัดส่วนงบประมาณที่ได้รับจัดสรร

๒. วิเคราะห์ภารกิจงานประจำตามโครงสร้าง มากำหนดกิจกรรมที่จะดำเนินการในรอบปีตามสัดส่วนงบประมาณที่ได้รับจัดสรร

๓. วิเคราะห์งานตามนโยบายของหน่วยงานระดับเหนือมากำหนดเป็นกิจกรรมในงานประจำหรืองานพัฒนาตามสัดส่วนงบประมาณที่ได้รับจัดสรร

ในการจัดทำแผนปฏิบัติการประจำปีของสถานศึกษา วิทยาลัยฯ จะต้องแต่งตั้งคณะทำงานที่ประกอบด้วยบุคลากรจากทุกฝ่ายที่ปฏิบัติงานเพื่อร่วมกันวิเคราะห์ รวบรวมข้อมูลผลจากการวิเคราะห์มาสังเคราะห์เป็นแผนปฏิบัติการประจำปีแล้วนำเสนอคณะกรรมการสถานศึกษา ให้ความเห็นชอบก่อนที่จะนำไปใช้ในการบริหารจัดการศึกษาของสถานศึกษาต่อไป

## รูปแบบและสาระสำคัญของแผนปฏิบัติการ

วิทยาลัยฯ สามารถกำหนดรูปแบบและสาระสำคัญของแผนปฏิบัติการประจำปี ได้ตามความเหมาะสมแต่ควรคำนึงถึงความประหยัด แต่ในที่นี้ขอเสนอสาระสำคัญในแผนปฏิบัติการประจำปี แบ่งออกเป็น ๔ ส่วน คือ

ส่วนที่ ๑ บทนำ

ส่วนที่ ๒ ทิศทางการพัฒนาคุณภาพการศึกษา

ส่วนที่ ๓ งบประมาณรายรับ-รายจ่าย

ส่วนที่ ๔ สรุปรงาน/โครงการและรายละเอียดของงาน/โครงการ

ภาคผนวก

## สาระสำคัญในแต่ละส่วน

สาระสำคัญในแต่ละส่วนนั้น มีรายละเอียดตามหัวข้อต่อไปนี้

ส่วนที่ ๑ บทนำ

การนำเสนอบริบทของวิทยาลัยฯ ในด้านข้อมูลพื้นฐานของสถานศึกษา ผลการดำเนินงานในรอบปีที่ผ่านมา รวมทั้ง ปัญหา / อุปสรรค ในการดำเนินงานที่ผ่านมา ประกอบด้วย

๑. ข้อมูลพื้นฐานของสถานศึกษา

๑.๑ ข้อมูลทั่วไป ระบุสถานที่ตั้ง ระดับการศึกษาที่เปิดสอน เขตพื้นที่บริการระบบสื่อสารคมนาคมที่สามารถติดต่อได้

๑.๒ ข้อมูลด้านการบริหาร ระบุชื่อบุคลากรที่เกี่ยวข้องกับการบริหาร ประวัติโดยย่อของวิสัยและวัตถุประสงค์เฉพาะของโรงเรียน (ถ้ามี) วิธีการจัดการศึกษา โครงสร้างการบริหาร เทคนิคการบริหาร

๑.๓ ข้อมูลนักเรียน ระบุจำนวนนักเรียนทั้งหมด จำนวนนักเรียนจำแนกตามระดับที่เปิดสอน

๑.๔ ข้อมูลครูและบุคลากรทางการศึกษา ระบุจำนวนครูและบุคลากร จำแนกตามวุฒิการศึกษา การได้รับรางวัล เกียรติบัตร และผลงานดีเด่นด้านต่าง ๆ ในภาพรวม

๑.๕ ข้อมูลด้านอาคารสถานที่ แหล่งเรียนรู้และการใช้ระบุจำนวนอาคารเรียนอาคารประกอบ ห้องปฏิบัติการพิเศษ ห้องสมุด (บอกขนาด) จำนวน/ประเภทหนังสือในห้องสมุด จำนวนคอมพิวเตอร์ (สัดส่วน จำนวนนักเรียนต่อเครื่อง) การติดตั้งอินเทอร์เน็ตและอัตราการใช้แหล่งเรียนรู้ภายในและภายนอกโรงเรียน รวมทั้งภูมิปัญญาท้องถิ่น

๑.๖ ข้อมูลผลงานการได้รับรางวัล เกียรติบัตร และผลงานดีเด่นด้านต่าง ๆ ในภาพรวมของ สถานศึกษา

๑.๗ สภาพชุมชนโดยรวม ระบุอาชีพ ศาสนา รายได้ระดับการศึกษาของผู้ปกครองแนวโน้มความต้องการของผู้ปกครองและชุมชน จุดแข็งและจุดควรพัฒนา โอกาสและข้อจำกัดของโรงเรียน การสืบสาน ประเพณี ศาสนา ศิลปวัฒนธรรมของท้องถิ่น

๑.๘ โครงสร้างหลักสูตร/โครงสร้างการจัดการเรียนการสอน

๒. ผลการดำเนินงานในรอบปีที่ผ่านมา ระบุผลสัมฤทธิ์ทางการเรียน ผลการประเมินคุณภาพของ สำนักงานรับรองมาตรฐานและประเมินคุณภาพการศึกษา (องค์กรมหาชน) ในรอบล่าสุด งานหรือโครงการ/ กิจกรรม ที่ประสบผลสำเร็จและไม่ประสบผลสำเร็จ

๓. ปัญหาและอุปสรรคในการดำเนินงานที่ผ่านมา ระบุถึงปัญหาที่ทำให้การดำเนินงานไม่ประสบผลสำเร็จ

## ส่วนที่ ๒ ทิศทางการพัฒนาคุณภาพการศึกษา

วิทยาลัยฯ กำหนดทิศทางการพัฒนาการศึกษา โดยนำเอาทิศทางที่กำหนดในแผนพัฒนาการจัดการศึกษาสถานศึกษา มาทบทวนโดยใช้ SWOT Analysis มาวิเคราะห์จัดลำดับความสำคัญ หรือความจำเป็นเร่งด่วนที่จะพิจารณา หรือแก้ปัญหาในแต่ละปี ซึ่งประกอบด้วย

**วิสัยทัศน์ (Vision)** หมายถึง ความคาดหวังในอนาคต ที่ต้องการจะเป็น เป็นข้อความซึ่งกำหนดทิศทางของพันธกิจ เป็นสถานภาพอย่างใดอย่างหนึ่ง หรือหลาย ๆ อย่าง ที่องค์กรมุ่งหมาย มุ่งหวัง หรือประสงค์จะเป็นหรือจะมีในอนาคต

**พันธกิจ (Mission)** หมายถึง การกำหนดขอบเขตของงานหรือบทบาทหน้าที่ ที่วิทยาลัยฯ ต้องทำในลักษณะอาณัติเพื่อให้วิทยาลัยฯ บรรลุวิสัยทัศน์ที่กำหนดไว้

**เป้าประสงค์ (Goals)** หมายถึง การกำหนดสิ่งที่ต้องการในอนาคตซึ่งวิทยาลัยฯ จะต้องพยายามให้เกิดขึ้นหรือผลลัพธ์/ ผลสำเร็จที่องค์กรต้องการบรรลุถึง โดยทั่วไปจะเป็นข้อความที่กล่าวอย่างกว้าง ๆ ถึงผลลัพธ์ของบริการ อันเนื่องมาจากหน้าที่หลักของวิทยาลัยฯ โดยสอดคล้องกับพันธกิจที่กำหนดไว้และหน่วยงานย่อยในวิทยาลัยฯ ควรมีจุดหมายของตนเองที่ชัดเจนและสนับสนุนซึ่งกันและกัน

**ประเด็นกลยุทธ์ (Strategic Issue)** หมายถึง สิ่งที่ต้องคำนึงถึงเป็นประเด็นหลักในการนำไปสู่วิสัยทัศน์ การกำหนดประเด็นกลยุทธ์เป็นการกำหนดทิศทางหรือแนวทางที่สำคัญ เป็นเรื่องหลักที่หน่วยงานจะต้องดำเนินการพัฒนาเพื่อให้สามารถบรรลุวิสัยทัศน์ที่ตั้งไว้ ดังนั้นการกำหนดประเด็นกลยุทธ์จึงเกิดจากการวิเคราะห์ “วิสัยทัศน์” ของหน่วยงานออกเป็นประเด็นต่าง ๆ ประเด็นกลยุทธ์จะมีก็ประเด็นกลยุทธ์ก็ขึ้นอยู่กับ “วิสัยทัศน์” ของหน่วยงาน

**กลยุทธ์ (Strategy)** หมายถึง แนวทางหรือวิธีดำเนินงานที่ดีที่สุด เพื่อให้วิทยาลัยฯ บรรลุวิสัยทัศน์พันธกิจ และเป้าประสงค์ที่กำหนดไว้ โดยกลยุทธ์จะถูกกำหนดขึ้นโดยตามลักษณะพื้นฐานของวิทยาลัยฯ นั้นๆ

**ตัวชี้วัด (Measures หรือ Key Performance Indicators)** ได้แก่ตัวชี้วัด ของวัตถุประสงค์ในแต่ละ  
 ละครงยุทธ ซึ่งตัวชี้วัดเหล่านี้จะเป็นเครื่องมือที่ใช้ในการวัดว่าวิทยาลัยฯ บรรลุวัตถุประสงค์ในแต่ละด้านหรือไม่  
**ค่าเป้าหมายตัวชี้วัด (Target)** ได้แก่ เป้าหมาย หรือ ตัวเลขที่วิทยาลัยฯ ต้องการจะบรรลุของ  
 ตัวชี้วัดแต่ละวัตถุประสงค์

### ส่วนที่ ๓ ประมาณการรายรับ รายจ่าย ประจำปีของสถานศึกษา

การประมาณการรายรับ รายจ่ายของสถานศึกษา เป็นการดำเนินการเพื่อทราบวงเงินที่คาดว่าจะ  
 ได้รับ และเพื่อใช้เป็นกรอบในการกำหนดวงเงินรายจ่ายที่จะเกิดขึ้นในปีการศึกษาหรือปีงบประมาณนั้น ๆ ให้  
 ใกล้เคียงกับวงเงินที่ประมาณการไว้หรือไม่เกินที่คาดไว้มากเกินไป

#### ๑. ประมาณการรายรับ

๑.๑) ใช้ข้อมูลงบประมาณที่วิทยาลัยฯ ได้รับในปีที่ผ่านมาเป็นตัวเทียบเคียงในการประมาณการ  
 รายรับ

๑.๒) รายรับงบประมาณอุดหนุน โครงการสนับสนุนค่าใช้จ่ายในการจัดการศึกษาโดยไม่เสียค่าใช้จ่าย  
 ๑๕ ปี ใช้เป้าหมายจำนวนนักเรียน (ข้อมูล ณ วันที่ ๑๐ มิถุนายน) ในการคำนวณ โดยใช้อัตราการจัดสรรงบ  
 เงินอุดหนุนต่อคนต่อปี ดังนี้

#### ก. ค่าวัสดุฝึกการศึกษา (วัสดุฝึกวิทยุ)

##### ๑. ค่าวัสดุฝึกนักเรียนระดับ ปวส.

๑.๑ ประเภทวิชาอุตสาหกรรม	๓,๐๐๐ บาท / คน / ปี หรือ	๑,๕๐๐ บาท / คน / ภาค
๑.๒ ประเภทวิชาพาณิชยกรรม/บริหารธุรกิจ	๑,๐๐๐ บาท / คน / ปี หรือ	๕๐๐ บาท / คน / ภาค

##### ๒. ค่าวัสดุฝึกนักศึกษา หลักสูตรนอกระบบ (ระยะสั้น)

๒.๑ หลักสูตรวิชาชีพระยะสั้นหลากหลาย	๓๐๐ บาท / คน / รายวิชา - คิดที่รายวิชา ๑๕๐ ชม.
-------------------------------------	------------------------------------------------

##### ๓. ค่าวัสดุฝึกนักศึกษา หลักสูตรทวิศึกษา

๓.๑ ประเภทวิชาอุตสาหกรรม	๒,๗๐๐ บาท / คน / ปี หรือ	๑,๓๕๐ บาท / คน / ภาค
๓.๒ ประเภทวิชาพาณิชยกรรม/บริหารธุรกิจ	๑,๑๐๐ บาท / คน / ปี หรือ	๕๕๐ บาท / คน / ภาค

#### ข. เงินอุดหนุน โครงการสนับสนุนการจัดการศึกษาโดยไม่เสียค่าใช้จ่าย ๑๕ ปี

##### ๑. ค่าวัสดุฝึกนักเรียนระดับ ปวช.

๑.๑ ประเภทวิชาอุตสาหกรรม	๖,๕๐๐ บาท / คน / ปี หรือ	๓,๒๕๐ บาท / คน / ภาค
๑.๒ ประเภทวิชาพาณิชยกรรม/บริหารธุรกิจ	๔,๙๐๐ บาท / คน / ปี หรือ	๒,๔๕๐ บาท / คน / ภาค

##### ๒. ค่าหนังสือเรียน

๒,๐๐๐ บาท / คน / ปี หรือ	๑,๐๐๐ บาท / คน / ภาค
--------------------------	----------------------

##### ๓. ค่าอุปกรณ์การเรียน

๔๖๐ บาท / คน / ปี หรือ	๒๓๐ บาท / คน / ภาค
------------------------	--------------------

##### ๔. ค่าเครื่องแบบนักเรียน

๙๐๐ บาท / คน / ปี (เฉพาะภาคเรียนที่ ๑)
----------------------------------------

##### ๕. ค่าพัฒนาคุณภาพผู้เรียน

๙๕๐ บาท / คน / ปี หรือ	๔๗๕ บาท / คน / ภาค
------------------------	--------------------

๑.๓ สำหรับเงินรายได้ของสถานศึกษา เงินบริจาค หรือเงินอื่น ๆ วิทยาลัยฯ ต้องคาดคะเน  
 โดยคำนึงถึงความเป็นไปได้ที่จะได้รับ

๑.๔ นำผลการประมาณการรายรับนำเสนอในรูปแบบตาราง แสดงการประมาณการรายได้ของ  
 วิทยาลัยฯ ปีงบประมาณ / ปีการศึกษา และวิทยาลัยฯ ควรปรับเปลี่ยน เพิ่มเติมวงเงินที่กำหนดในตารางได้ให้  
 ถูกต้องตามสภาพจริง

ทั้งนี้ วิทยาลัยฯ ที่จัดทำเป็นปีการศึกษาจะต้องใช้งบประมาณจากสองปีงบประมาณ เช่น แผนปฏิบัติการประจำปีการศึกษา ๒๕๖๔ ต้องใช้ข้อมูลจำนวนนักเรียน ๑๐ มิถุนายน ๒๕๖๔ และ คาดคะเนข้อมูลจำนวนนักเรียน ๑๐ มิถุนายน ๒๕๖๔ และต้องจัดทำแผนปฏิบัติการให้แล้วเสร็จก่อนเปิดภาคเรียนที่ ๑

## ๒. งบประมาณการรายจ่ายปีการศึกษา / ปีงบประมาณ

เป็นการรวบรวมรายจ่ายจากงานประจำและโครงการ ที่วิทยาลัยฯ ได้จัดสรรให้ตามที่ฝ่าย/งานของวิทยาลัยฯ เสนอขอจำแนกได้ ดังนี้

๒.๑ งบประจำตามโครงสร้าง หมายถึง งบประมาณการรายจ่ายที่วิทยาลัยฯ ต้องใช้ในการบริหารจัดการสถานศึกษา เช่น ค่าสาธารณูปโภค วัสดุสำนักงาน ค่าเบี้ยเลี้ยง ค่าพาหนะ ค่าจ้างซ่อมแซม เป็นต้น

๒.๒ งบพัฒนา หมายถึง งบประมาณการรายจ่าย ตามโครงการในแต่ละกลยุทธ์ในการพัฒนาการเรียนการสอน

๒.๓ งบบริหารบุคคล (การจ้างบุคคล) หมายถึง งบประมาณการรายจ่าย ในการจ้างบุคลากร

๒.๔ งบกลาง หมายถึง งบประมาณการงบประมาณซึ่งตั้งไว้สำหรับสำรองจ่ายในปีการศึกษา

## ส่วนที่ ๔ สรุปงาน/โครงการและรายละเอียดงาน/โครงการ

### ๔.๑ งาน/โครงการ/กิจกรรม และความสอดคล้อง

การแสดงความสัมพันธ์ของงาน/โครงการ/กิจกรรมที่วิทยาลัยฯ ได้ดำเนินการ มีความสอดคล้องกับกลยุทธ์ของสำนักงานคณะกรรมการการอาชีวศึกษา มาตรฐานการศึกษาของสถานศึกษา กลยุทธ์ของสถานศึกษา เพื่อนำไปสู่การพัฒนาคุณภาพมาตรฐานการศึกษา และรองรับการประเมินคุณภาพภายในและการประเมินคุณภาพภายนอก

### ๔.๒ รายละเอียดของงาน/โครงการ

งาน/โครงการ เป็นส่วนประกอบที่สำคัญของการวางแผนพัฒนา ซึ่งช่วยให้เห็นภาพและทิศทางการพัฒนาให้บรรลุตามเป้าหมายที่กำหนดไว้ หรืออาจกล่าวได้ว่าการนำแผนสู่การปฏิบัติคือการนำเอาโครงการที่บรรจุไว้ในแผนปฏิบัติการไปดำเนินการนั่นเอง

การเขียนโครงการของหน่วยงานส่วนใหญ่ เป็นการเขียนโครงการแบบประเพณีนิยม (Conventional Method) หรือการเขียนโครงการแบบดั้งเดิม ซึ่งการเขียนโครงการดังกล่าวมีองค์ประกอบพื้นฐาน ดังนี้

๑. ชื่อโครงการ ให้ระบุชื่อโครงการที่สอดคล้องกับวัตถุประสงค์/ตามความเหมาะสม มีความหมายชัดเจนและเรียกเหมือนเดิมทุกครั้งจนกว่าโครงการจะแล้วเสร็จ

๒. ผู้รับผิดชอบโครงการ เป็นการระบุเพื่อให้ทราบว่า บุคคลใดเป็นผู้รับผิดชอบในการดำเนินงาน นาย/นาง/นางสาว

๓. ลักษณะโครงการ เป็นการระบุว่าโครงการนี้เป็นโครงการที่ดำเนินการต่อเนื่อง หรือริเริ่มใหม่

๔. หลักการและเหตุผล ใช้ชี้แจงรายละเอียดของปัญหาและความจำเป็นที่เกิดขึ้นที่จะต้องแก้ไข ตลอดจนชี้แจงถึงผลประโยชน์ที่จะได้รับจากการดำเนินงานตามโครงการ และหากเป็นโครงการที่จะดำเนินการตามนโยบายหรือสอดคล้องกับแผนจังหวัดหรือแผนพัฒนาเศรษฐกิจและสังคมแห่งชาติ หรือแผนอื่น ๆ ก็ควรชี้แจงด้วย

**๕. วัตถุประสงค์** เป็นการบอกให้ทราบว่า การดำเนินงานตามโครงการนั้นมีความต้องการให้อะไรเกิดขึ้น วัตถุประสงค์ที่ควรระบุไว้ควรเป็นวัตถุประสงค์ที่ชัดเจน ปฏิบัติได้ วัดและประเมินผลได้ การทำโครงการหนึ่ง ๆ อาจมีวัตถุประสงค์มากกว่า ๑ ข้อได้ แต่ทั้งนี้การเขียนวัตถุประสงค์ไว้มาก ๆ อาจจะทำให้ผู้ปฏิบัติมองไม่ชัดเจนและอาจจะทำให้บรรลุวัตถุประสงค์ไม่ได้ ดังนั้น จึงนิยมเขียนวัตถุประสงค์ที่ชัดเจน – ปฏิบัติได้วัดได้ เพียง ๑ - ๓ ข้อ

**๖. เป้าหมาย** ให้ระบุว่า จะดำเนินการสิ่งใดโดยพยายามแสดงให้ปรากฏเป็นรูปตัวเลข หรือจำนวนที่จะทำได้ภายในระยะเวลาที่กำหนด การระบุเป้าหมาย ระบุเป็นประเภทลักษณะและปริมาณ ให้สอดคล้องกับวัตถุประสงค์และความสามารถในการทำงานของผู้รับผิดชอบโครงการ โดยจำแนกเป็น ๒ ด้าน คือ

**๖.๑ เชิงปริมาณ** หมายถึง สิ่งของหรือบริการที่เป็นรูปธรรมหรือรับรู้ได้ ที่จัดให้นักเรียนหรือผู้มีส่วนเกี่ยวข้องได้ใช้ประโยชน์

**๖.๒ เชิงคุณภาพ** หมายถึง ผลกระทบหรือผลข้างเคียงที่มีต่อนักเรียนหรือผู้มีส่วนเกี่ยวข้องจากการได้ใช้ประโยชน์จากเป้าหมายเชิงปริมาณ

**๗. กิจกรรมหลักและกิจกรรมดำเนินงาน** คือ งานหรือภารกิจซึ่งจะต้องปฏิบัติในการดำเนินโครงการให้บรรลุตามวัตถุประสงค์ในระยะเวลาเตรียมโครงการจะรวบรวมกิจกรรมทุกอย่างไว้แล้วนำมาจัดลำดับว่าควรจะทำสิ่งใดก่อน – หลัง หรือพร้อม ๆ กัน แล้วเขียนไว้ตามลำดับจนถึงขั้นตอนสุดท้ายที่ทำให้โครงการบรรลุวัตถุประสงค์โดยระบุข้อมูลพื้นฐาน เป้าหมายกิจกรรม ระยะเวลาดำเนินการและผู้รับผิดชอบกิจกรรม

**๘. งบประมาณที่ใช้** เป็นประมาณการค่าใช้จ่ายทั้งสิ้นของโครงการ ซึ่งควรจำแนกรายการค่าใช้จ่ายอย่างชัดเจนตามกิจกรรมหลัก ประเภท ลักษณะงบประมาณที่ใช้ในระยะเวลาใด ไตรมาสที่ขอใช้แหล่งของงบประมาณ (ควรระบุแหล่งที่มาของงบประมาณด้วย) อาจแยกออกได้เป็น ๒ ประเภท คือ

- เงินงบประมาณแผ่นดิน
- เงินนอกงบประมาณอื่น ๆ เช่น เงินเอกชน หรือองค์กรเอกชน เป็นต้น

**๙. การประเมินผลโครงการ** บอกตัวชี้วัดความสำเร็จ เป้าหมายตัวชี้วัด วิธีการติดตาม ประเมินผลควรทำอย่างไรและใช้วิธีการอย่างไรจึงจะเหมาะสมซึ่งผลของการประเมินสามารถนำมาพิจารณาประกอบการดำเนินการ เตรียมโครงการที่คล้ายคลึงหรือเกี่ยวข้องในเวลาต่อไป

#### ภาคผนวก

- ความเห็นชอบของคณะกรรมการสถานศึกษาของโรงเรียน
- คำสั่งแต่งตั้งคณะทำงาน

## ส่วนที่ ๕

### การประเมินผลและตรวจสอบคุณภาพการศึกษาภายในสถานศึกษา

เพื่อให้การดำเนินการตามที่ระบุไว้ในแผนพัฒนาวิทยาลัยการอาชีพนาทวี เป็นไปด้วยความเรียบร้อย และมีระบบแบบแผน บรรลุตามวัตถุประสงค์ตามที่ทุกฝ่ายได้คิดรวบรวมนำเสนอไว้ วิทยาลัยฯ จึงกำหนดรูปแบบกระบวนการกำกับตรวจสอบ และรายงานดังนี้

#### ๕.๑ การเตรียมการก่อนการประเมินผลและตรวจสอบคุณภาพการศึกษาภายในสถานศึกษา

โดยการวางแผนเตรียมความพร้อมในการประเมินผลและตรวจสอบคุณภาพ ในประเด็นต่าง ๆ การสร้างความตระหนักให้กับครู คณาจารย์ และบุคลากรของสถานศึกษา การสร้างความรับรู้ ความเข้าใจให้กับกลุ่มผู้ประเมินผลและตรวจสอบคุณภาพภายในสถานศึกษา การจัดทำปฏิทินการประเมินผลและตรวจสอบคุณภาพการศึกษาภายในสถานศึกษา การจัดทำเครื่องมือประเมินผลและตรวจสอบคุณภาพการศึกษาภายในสถานศึกษา ดังนี้

๕.๑.๑ จัดระบบการกำกับติดตาม การปฏิบัติงานอย่างชัดเจน โดยการกำหนดขั้นตอนการดำเนินการ/วิธีการ/ระยะเวลา/งบประมาณ/บุคลากร

๕.๑.๒ จัดให้มีผู้รับผิดชอบการกำกับติดตามรายงานผลการปฏิบัติงานตั้งแต่ก่อนการดำเนินการ/ระหว่างดำเนินการ/สิ้นสุดการดำเนินการ เพื่อทราบความก้าวหน้า อุปสรรค และความสำเร็จของแผนงาน เป็นระยะๆ จะได้ปรับปรุงแก้ไขได้ทันที่ก่อนเกิดปัญหาในการดำเนินการ

๕.๑.๓ จัดทำแบบประเมินผลเพื่อติดตามการทำงานแต่ละขั้นตอน

๕.๑.๔ การกำกับติดตาม เป็นไปตามระเบียบและตามที่สำนักงานคณะกรรมการการอาชีวศึกษา กำหนด

#### ๕.๒ การดำเนินการประเมินผลและตรวจสอบคุณภาพการศึกษาภายในสถานศึกษา

ตามแผนหรือปฏิทินการประเมินผลและตรวจสอบคุณภาพที่กำหนดไว้ โดยทำการเก็บรวบรวมข้อมูลผลการปฏิบัติงานตามมาตรฐานการศึกษาของสถานศึกษา ด้วยวิธีการและเครื่องมือที่จัดเตรียมไว้ ดังนี้

๑. การตรวจสอบภายใน ดำเนินการโดยการจัดระบบการประกันคุณภาพภายในสถานศึกษา ประกอบด้วย

๑) การประเมินตนเอง โดยคณะกรรมการที่วิทยาลัยฯ มอบหมายทำการประเมินผลการปฏิบัติงานทุกส่วนงานของสถานศึกษา และในภาพรวมของสถานศึกษา ทุกปีการศึกษา และจัดส่งรายงาน

๒) การประเมินคุณภาพภายในโดยต้นสังกัด ๓ ปีต่อครั้ง

๒. การตรวจสอบภายนอก ดำเนินการโดยทางวิทยาลัยฯ จัดทำรายงานผลการประเมินตนเอง ให้กับสำนักงานรับรองมาตรฐานและคุณภาพการศึกษา (สมศ.) เพื่อดำเนินการประเมินคุณภาพภายนอก ต่อไป

#### ๕.๓ การสรุปผลการประเมินผลและตรวจสอบคุณภาพการศึกษาภายในสถานศึกษา

โดยการสรุปผลการประเมินและตรวจสอบคุณภาพการศึกษา จำแนกตามมาตรฐานการศึกษาแต่ละประเด็นการประเมิน ประกอบด้วย ผลสัมฤทธิ์ จุดเด่น จุดที่ควรพัฒนา และข้อเสนอแนะเพื่อการพัฒนาของแต่ละมาตรฐานและประเด็นการประเมิน เพื่อให้ผู้มีส่วนเกี่ยวข้องใช้เป็นแนวทางในการปรับปรุงและพัฒนาคุณภาพการศึกษาของสถานศึกษา ดังนี้



๑. จัดให้มีผู้รับผิดชอบการสรุปและรายงานผลการปฏิบัติงาน/โครงการทั้งหมดเมื่อสิ้นสุดการดำเนินงานตามแผนที่กำหนดไว้ในแผนปฏิบัติการประจำปี
๒. มอบหมายให้คณะกรรมการตามคำสั่งวิทยาลัยฯ จัดทำรายงานผลการประเมินตนเองเพื่อรายงานผลในภาพรวมของสถานศึกษา
๓. จัดให้มีการรายงานผลการดำเนินงานให้ผู้เรียน ผู้ปกครอง ชุมชน และหน่วยงานต้นสังกัด ทราบถึงผลการดำเนินงานของสถานศึกษา โดยจัดทำอย่างต่อเนื่อง